



**INSTITUT NATIONAL DE LA
 STATISTIQUE, DESEITUDES
 ECONOMIQUES ET
 DEMOGRAPHIQUES
 (INSEED)**

*Union des Comores
 Union – Solidarité -
 Développement*

*Numéro : 04/17
 Date de parution :
 novembre 2019*

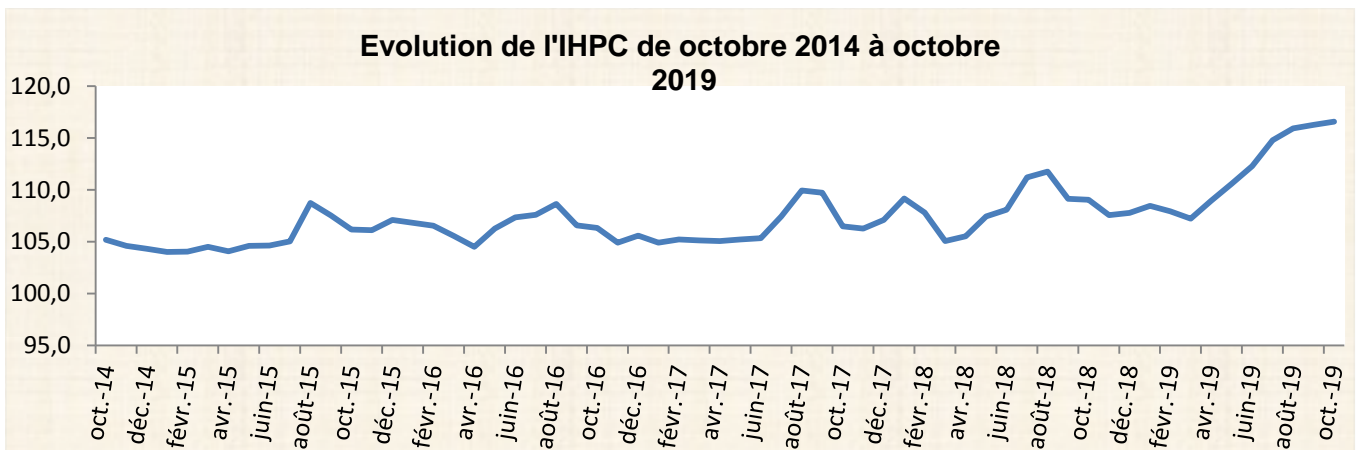
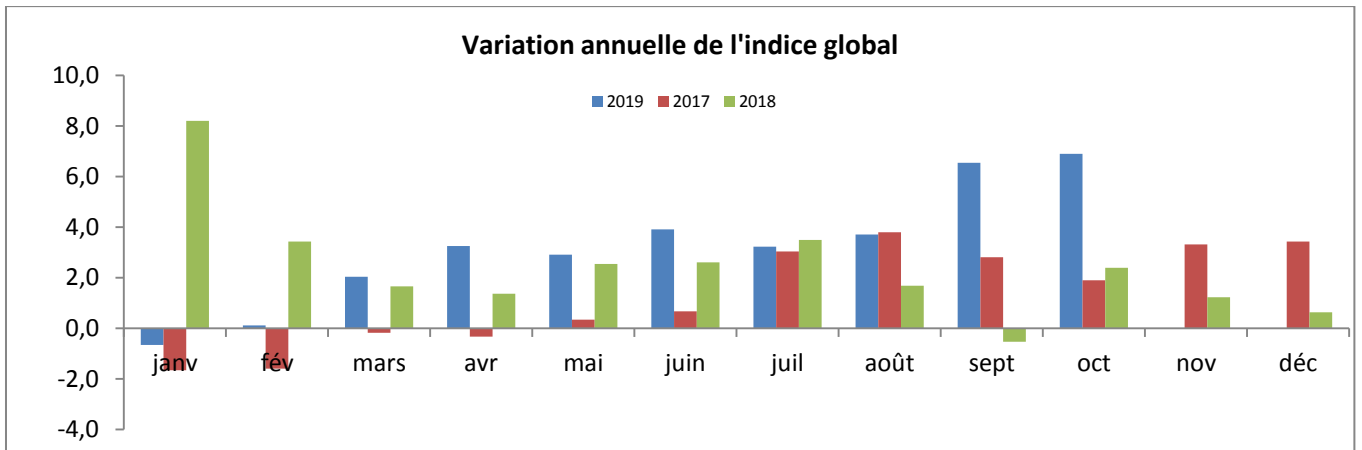
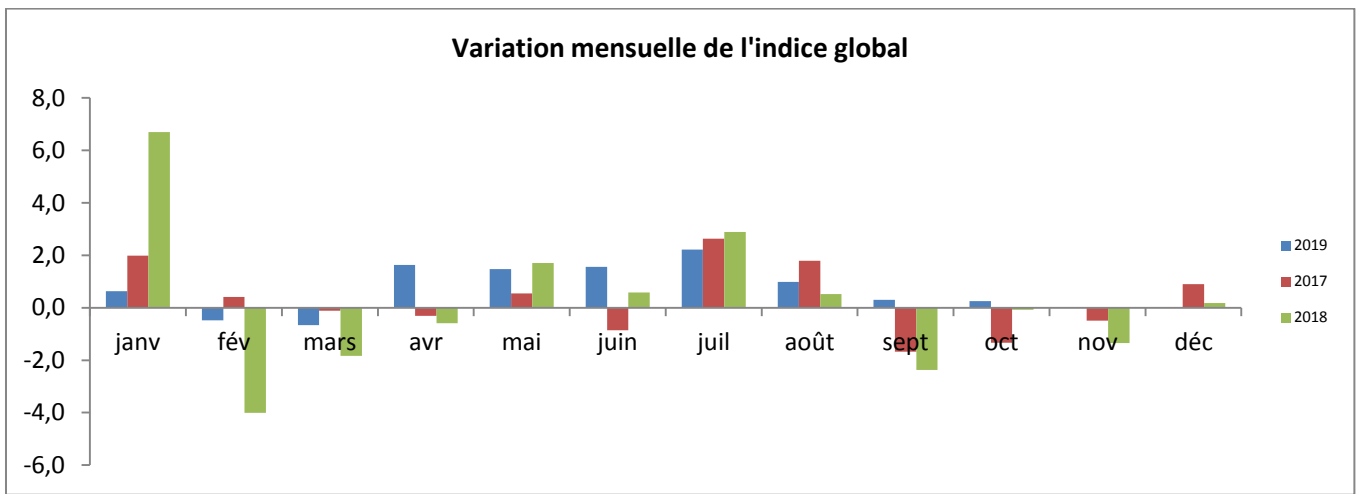
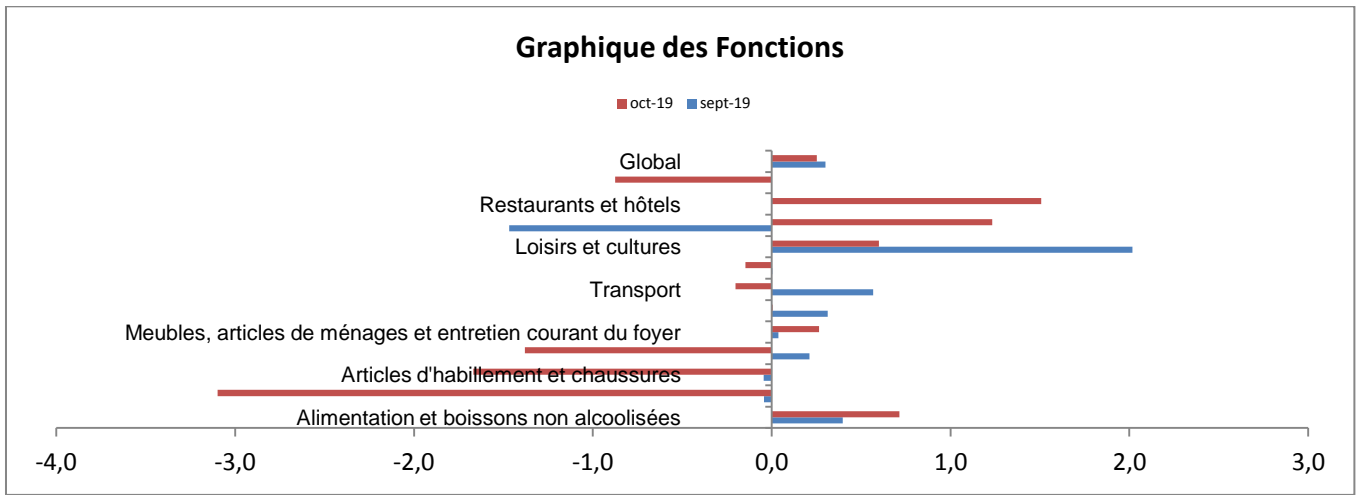
**INDICE DES PRIX À LA CONSOMMATION
 octobre 2019**

AVERTISSEMENT

L'Institut National de la Statistique des Etudes Economiques et Démographiques (INSEED) a le plaisir de mettre à la disposition des utilisateurs, la publication mensuelle de l'Indice Harmonisé des Prix à la Consommation (IHPC). L'IHPC est un indice de type Laspeyres qui couvre la consommation des ménages au sens de la Comptabilité Nationale. La population de référence est constituée de l'ensemble des ménages résidant dans la ville de Moroni. Le panier de la ménagère comprend 511 produits suivis dans 445 points d'observation repartis sur toute la ville de Moroni sur l'ensemble de types de points de vente est concerné. Plus de 4680 relevés de prix sont effectués chaque mois par les enquêteurs de l'INSEED. La période de base de l'IHPC est l'année 2011 et les pondérations de cet indice proviennent des résultats de l'Enquête 1.2.3 réalisée en 2014.

Tableau1 : Variation des indices par fonction Base 100: 2011

Regroupements	Pondérations	Indices pour les mois de					Variation en % sur		
		oct-18	juil-19	août-19	sept-19	oct-19	1 mois	3 mois	12 mois
INDICE GLOBAL	10 000	109,0	114,8	115,9	116,3	116,6	0,3	1,5	6,9
Produits alimentaires et boissons non alcoolisées dont :	5612	117,5	125,5	127,4	127,9	128,9	0,7	2,6	9,6
<input type="checkbox"/> Pains et céréales	1087	105,6	105,3	105,5	105,4	105,3	-0,1	0,0	-0,3
<input type="checkbox"/> Viandes	903	107,8	105,8	107,3	107,2	107,0	-0,1	1,2	-0,7
<input type="checkbox"/> Poissons et fruits de mer	934	133,8	150,2	149,9	147,6	140,2	-5,0	-6,7	4,8
<input type="checkbox"/> Lait, fromage et œufs	312	104,2	104,7	109,1	107,7	105,1	-2,4	0,4	0,9
<input type="checkbox"/> Huiles et graisses	161	98,6	99,7	100,2	100,2	99,8	-0,5	0,0	1,1
<input type="checkbox"/> Légumes et tubercules	978	139,5	174,5	174,7	178,5	182,9	2,5	4,8	31,1
Boissons alcoolisées et tabac	75	107,1	106,7	108,4	108,3	105,0	-3,1	-1,6	-2,0
Articles d'habillement et chaussures	433	104,5	105,7	104,6	104,6	102,9	-1,7	-2,7	-1,6
Logement, eau, gaz, électricité et autres combustibles dont :	1074	101,9	106,9	108,0	108,3	106,8	-1,4	-0,1	4,7
<input type="checkbox"/> Autres combustibles	49	120,4	123,9	132,2	137,9	130,4	-5,5	5,2	8,3
Meubles, articles de ménage et entretien courant de la maison	250	107,2	118,4	118,2	118,2	118,5	0,3	0,1	10,6
Santé	360	105,9	105,1	105,1	105,4	105,4	0,0	0,3	-0,5
Transports	880	88,2	87,6	87,5	88,0	87,8	-0,2	0,2	-0,5
Communications	449	79,1	79,1	79,1	79,1	79,0	-0,1	-0,1	-0,1
Loisirs et culture	143	91,9	96,5	95,9	97,9	98,4	0,6	2,0	7,1
Enseignement	270	104,1	104,1	104,1	102,6	103,8	1,2	-0,3	-0,3
Restaurants et hôtels	201	108,4	122,5	122,8	122,8	124,6	1,5	1,7	15,0
Biens et services divers	253	106,0	111,1	111,0	111,0	110,1	-0,9	-0,9	3,8



INDICE HARMONISE DES PRIX A LA CONSOMMATION DE MORONI, BASE 100 : 2011

Au mois d'octobre 2019, le niveau général des prix à la consommation a augmenté de (0,3%) par rapport au mois de septembre 2019 . cette hausse est principalement expliquée par la hausse de prix des produits de fonction « alimentation et boissons non alcoolisées » (0,7%) ainsi qu'à la fonction la fonction «Meubles, articles de ménage et entretien courant de la maison » (0,3%), la fonction «Loisirs et culture » (0,6%) et la fonction, «Restaurants et hôtels » (1,5%) . Parmi les facteurs explicatifs de la hausse du niveau général des prix en ce mois, on peut toujours citer la conséquence de l'événement de Kenneth qui se traduit généralement par une baisse continu de la productivité agricole et une augmentation des prix surtout des produits locaux (1,3%).

Cependant, d'autres fonctions ont enregistré une légère baisse notamment; «Boissons alcoolisées et tabac » (-3,1%), «Articles d'habillement et chaussures » (-1,7%), « Biens et services divers » (-0,9%). La hausse des prix de la fonction de consommation « alimentation et boissons non alcoolisées » est expliquée par la poste « Légumes et tubercules » (2,5%).

Parmi les produits ayant engendrés une hausse, on peut citer :

«Avocat» (122,1%); «Recipient » (77,8%); «Citron (Vouraba) » (47,2%); «Goyave» (39,9%); «Parapluies» (37,9%); «Tomates rondes » (34,8%); «Plat de "mabawa" grillé» (26,0%). «Orange » (15,3%), «Safran (Dzindzanou) » (14,7%), «Taro » (13,0%); «Igname » (9,7%), «Ballon de football » (9,5%); «Bananes longues (Padji) » (9,5%); «Feuille de manioc » (7,7%); « Gingembre frais (Singuiziou)» (6,7%), « Fruit de la passion » (6,6%), «Carotte » (6,4%), « Haricot vert » (6,4%)

L'inflation sous-jacente (variation mensuelle de l'indice 'hors produits frais et énergie') a en enregistré une baisse de -0,3%. Le niveau de prix des produits frais a en enregistré une hausse de 1,5% tandis que ceux des produits énergétiques ont connu une baisse de -2,2%. Au regard de la provenance, les prix des produits importés et les prix des produits locaux ont en enregistré une hausse respective de 0,1% et 0,4%. Du point de vue de la classification sectorielle, les prix des produits du secteur primaire et ceux des produits des secteurs tertiaires ont enregistré une hausse respective de 1,4% et 0,3% tandis que ceux des secteurs secondaires ont connu une baisse de -0,9%. Pour ce qui est de la durabilité, les prix des produits durables ont en enregistré une baisse de -0,9% tandis que ceux des produits non durables, semi durables et les services ont en enregistré une hausse respective de 0,3%, 0,6% et 0,3%.

Tableau 2 : les nomenclatures secondaires

Libellés	Pondérations	oct-18	juil-19	août-19	sept-19	oct-19	Variation sur 1 mois	Variation sur 2 mois	Variation sur 3 mois	Variation annuelle (en glissement annuel)	Contributions mensuelles
Importé	4910,0	102,8	104,2	105,2	104,2	104,4	0,1	-0,8	0,2	1,5	0,001
Local	5090,0	115,1	125,1	126,4	128,1	128,5	0,4	1,7	2,7	11,7	0,002
Energies	527,0	99,8	100,5	102,3	102,7	100,5	-2,2	-1,8	-0,1	0,7	-0,001
Produits frais	2928,0	130,3	147,7	150,1	151,4	153,6	1,5	2,3	4,0	17,9	0,006
Hors produits frais	6545,0	100,3	101,3	101,8	101,8	101,5	-0,3	-0,4	0,1	1,2	-0,002
Primaire	2982,0	130,1	147,2	149,8	151,1	153,2	1,4	2,3	4,0	17,7	0,005
Secondaire	4353,0	102,1	101,9	102,8	102,7	101,8	-0,9	-0,9	-0,1	-0,3	-0,003
Tertiaire	2665,0	96,8	99,8	99,8	99,7	100,1	0,3	0,3	0,2	3,4	0,001
Durable	160,0	91,7	89,8	89,8	91,2	90,4	-0,9	0,7	0,7	-1,4	0,000
Non durable	7038,0	114,0	121,1	122,8	123,3	123,6	0,3	0,7	2,0	8,4	0,002
Semi durable	137,0	110,8	114,3	113,9	113,9	114,6	0,6	0,6	0,3	3,3	0,000
Service	2665,0	96,8	99,8	99,8	99,7	100,1	0,3	0,3	0,2	3,4	0,001
Indices Globaux		109,0	114,8	115,9	116,3	116,6	0,3	0,6	1,5	6,9	0,000

**Tableau 3 : Prix moyens de quelques produits essentiels selon le mois d'octobre
2019 à Moroni.**

Unité :Kmf

Produits	Unité	oct-18	juil-19	août-19	sept-19	oct-19
Riz long grain importé	Kg	375	369	369	369	368.75
Riz importé de luxe en sac ou sachet de 1 à 5kg	5 kg	4413	5000	5000	5000	5000.0
Maïs jaune en grain	Kg	1000	1000	1000	1000	1000.0
Farine de blé en vrac	Kg	413	400	400	400	400.0
Farine de maïs jaune importée	Kg	600	600	600	600	600.0
Pain de blé industriel en baguette	Kg	672	649	649	649	649.0
Abats de bœuf congelé (foie)	Kg	1113	1075	1075	1075	1137.5
Viande de bœuf fraîche avec os	Kg	2984	3000	3000	3000	3000.0
Viande de bœuf congelée sans os	Kg	2338	2325	2325	2463	2425.0
Ailes de poulet (mabawa) congelées	Kg	1000	967	1000	967	966.67
Cuisses de poulet (mishiya) congelées	Kg	1075	1050	1050	1050	1050.0
Thon (Mbassi)	Kg	2250	2500	2453	2450	2250.0
Thon (pweré)	Kg	1813	2042	2054	2104	1968.875
Lait caillé	Litre	1500	1625	1750	1688	1520.792
Lait frais de vache	Litre	1500	1781	2063	1938	1787.5
Huile végétale	Litre	742	733	733	733	724.995
Orange	Kg	1674	334	807	823	948.419
Tomates rondes	Kg	973	1104	796	608	819.0
Feuille de manioc	Kg	317	341	561	661	711.647
Salade verte (laitue)	Kg	2411	3788	3977	2918	2825.53
Manioc frais en tubercule	Kg	570	803	905	931	931.549
Pomme de terre	Kg	1017	1106	1000	992	1000.0
Bananes longues (Kontriké)	Kg	437	757	846	869	883.832
Sucre blanc raffiné en poudre	Kg	575	525	525	525	525.0
Facture d'électricité	Kwh	8077	8077	8077	8077	8077.0
Chargement d'une bouteille de gaz	Btll 9 kg	12200	12200	12200	12200	12200.0
Pétrole lampant en station-service	Litre	250	250	250	250	250.0
Pétrole lampant hors station-service	Litre	300	313	338	338	300.0
Bois de chauffage	Kg	114	116	117	115	113.225
Charbon de bois	Kg	408	428	490	548	495.906

Institut National de la Statistique, des Etudes Economiques et Démographiques (INSEED)

Directeur de la publication : Ahmed Djoumoi, *Directeur Général de l'INSEED*

Cordinateur du projet: Said Hamidou Ounais

Collaboratrice : Koulouthoumi Athoumani Mmadi et toute l'équipe du service

Adresse : Avenue de la République Populaire de Chine, BP 131 Moroni ; Tél : (+269) 764 48 61 ;