



INDICE DES PRIX A LA CONSOMMATION

Avril 2016

Nouveau format

AVERTISSEMENT

L'Institut National de la Statistique et des Etudes Economiques et Démographiques (INSEED) a le plaisir de mettre à la disposition des utilisateurs, la publication mensuelle de l'Indice Harmonisé des Prix à la Consommation (IHPC).

L'IHPC est un indice de type Laspeyres qui couvre la consommation des ménages au sens de la Comptabilité Nationale. La population de référence est constituée de l'ensemble des ménages africains résidant dans la ville de Moroni.

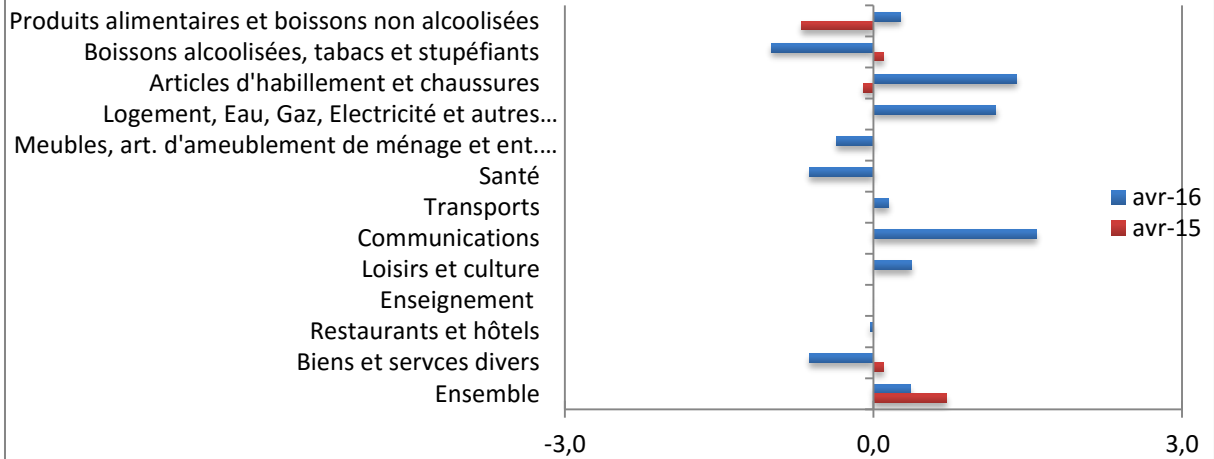
Le panier de la ménagère comprend 511 produits suivis dans 445 points d'observation repartis sur toute la ville de Moroni sur l'ensemble de types de points de vente est concerné. Plus de 4680 relevés de prix sont effectués chaque mois par les enquêteurs de l'INSEED. La période de base de l'IHPC est l'année 2011 et les pondérations de cet indice proviennent des résultats de l'Enquête 1.2.3 réalisée en 2015.

Tableau1 : Variation des indices par fonction Base 100: 2011

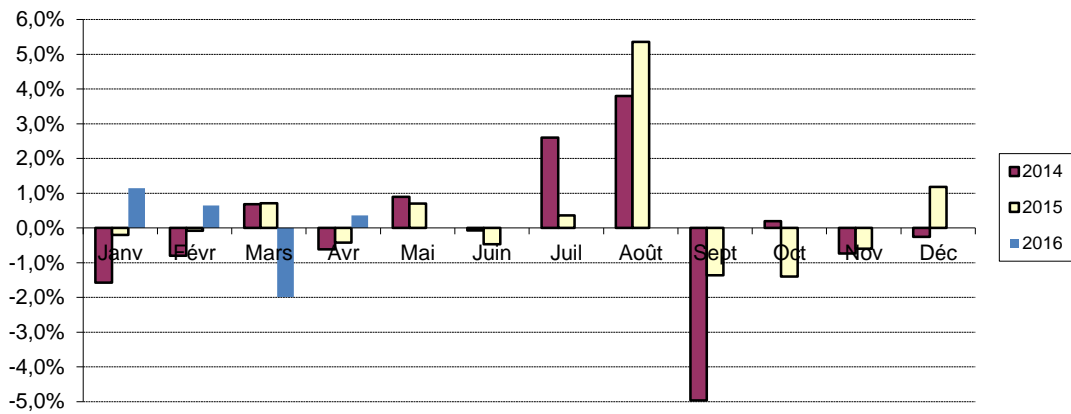
Regroupements	Pondérations	Indices pour les mois de					Variation en % sur		
		Avril.	Janvier.	Février.	Mars.	Avril.	1 mois	3 mois	12 mois
		15	16	16	16	16			
INDICE GLOBAL	10 000	104,72	109,81	110,52	108,32	108,71	0,36	-1,00	3,81
Produits alimentaires et boissons non alcoolisées dont :	5612	108,20	117,38	118,44	113,71	114,01	0,26	-2,87	5,37
❖ <i>Pains et céréales</i>	1087	103,80	106,67	109,34	101,25	105,66	4,36	-0,95	1,79
❖ <i>Viandes</i>	903	106,25	110,77	114,30	115,73	112,04	-3,19	1,15	5,45
❖ <i>Poissons et fruits de mer</i>	934	103,91	121,11	129,83	116,67	111,19	-4,70	-8,19	7,01
❖ <i>Lait, fromage et œufs</i>	312	104,89	101,53	101,24	102,07	101,90	-0,17	0,36	-2,85
❖ <i>Huiles et graisses</i>	161	101,05	102,83	102,93	98,33	97,80	-0,54	-4,89	-3,22
❖ <i>Légumes et tubercules</i>	978	128,63	150,21	140,30	142,44	148,47	4,23	-1,16	15,42
Boissons alcoolisées et tabac	75	96,10	95,60	95,17	100,17	99,20	-0,97	3,77	3,23
Articles d'habillement et chaussures	433	98,72	92,79	97,35	97,81	99,17	1,39	6,88	0,46
Logement, eau, gaz, électricité et autres combustibles dont :	1074	101,62	102,12	102,34	102,02	103,23	1,19	1,09	1,58
❖ <i>Autres combustibles</i>	250	108,62	108,92	111,07	110,20	113,93	3,38	4,60	4,89
Meubles, articles de ménage et entretien courant de la maison	250	103,11	102,18	102,10	107,12	106,73	-0,36	4,45	3,51
Santé	360	99,81	102,37	101,70	106,44	105,78	-0,62	3,33	5,98
Transports	880	102,82	102,66	102,69	104,64	104,80	0,15	2,08	1,93
Communications	449	90,07	90,24	90,24	87,95	89,34	1,58	-1,00	-0,81
Loisirs et culture	143	99,20	98,95	98,95	97,43	97,79	0,37	-1,17	-1,42
Enseignement	270	102,24	101,96	101,96	98,94	98,94	0,00	-2,96	-3,23
Restaurants et hôtels	201	110,45	110,72	106,85	108,12	108,09	-0,03	-2,38	-2,14
Biens et services divers	253	98,09	99,42	99,42	105,24	104,59	-0,62	5,20	6,63

Mois	Avr. 15	Mai 15	Juin. 15	Juil 15	Août.15	Sep. 15	Oct. 15	Nov. 15	Déc. 15	Jan 16	Fev.16	Mar 16	Avr.16
Indices (Base 100 : 2011)	104,72	105,46	104,96	105,34	110,99	109,40	107,87	107,22	108,49	109,81	110,52	108,32	108,71

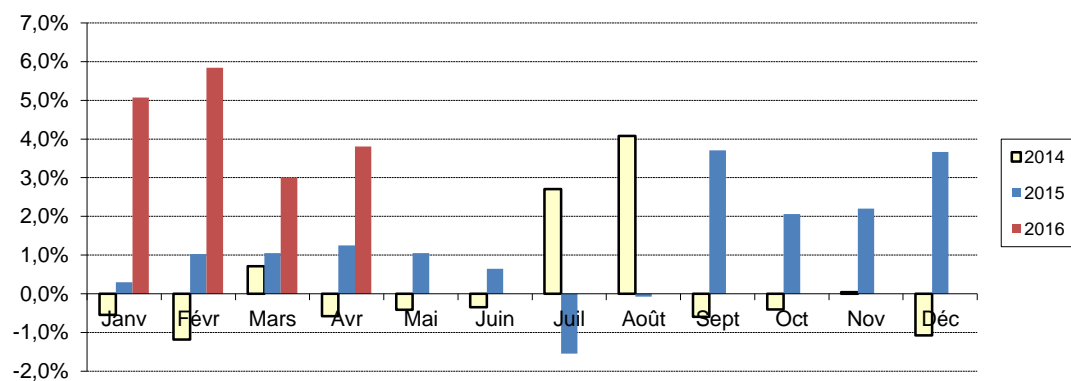
Variation des indices des fonctions en avril 2016

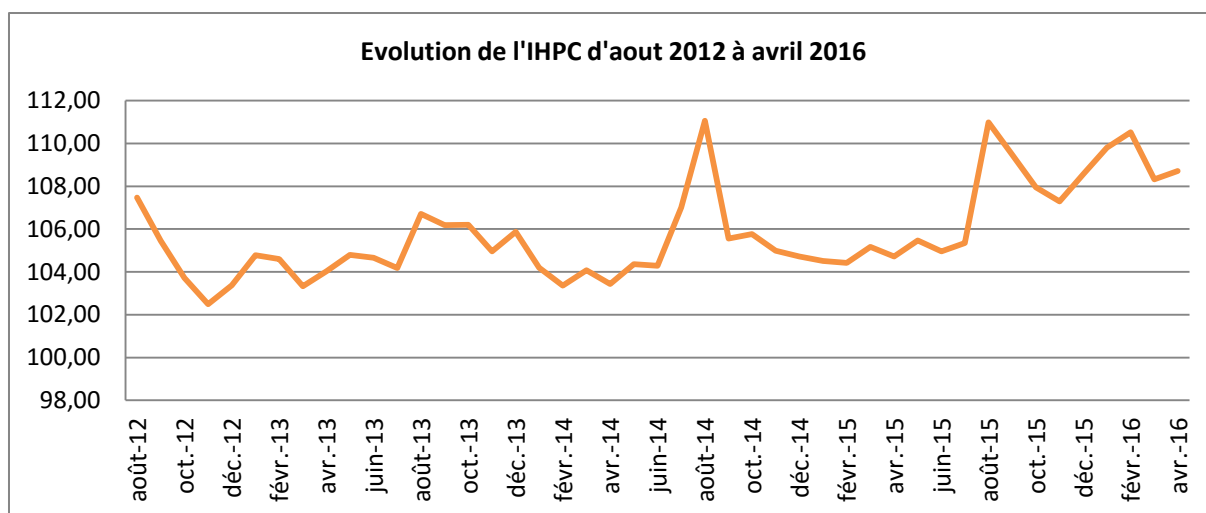


Variations mensuelles de l'Indice des prix



Variations annuelles de l'Indice des prix





INDICE MENSUEL DES PRIX A LA CONSOMMATION DE MORONI, BASE 100 : 2011

Mois d'Avril 2016 :

Au mois d'avril 2016, l'indice des prix à la consommation des ménages est en très légère hausse de (0,36%) par rapport au mois précédent (mars 2016). La variation annuelle des prix c'est-à-dire par rapport à avril 2015 est de 3,81 %. Cette légère hausse mensuelle est due principalement aux fonctions suivantes : « Produits alimentaires et Boissons non alcoolisées », « Articles d'habillement et chaussures », « Logement, eau, gaz, électricité et autres combustibles » et « Communications ». Et la nette hausse de la variation annuelle est tirée essentiellement par les fonctions : « Produits alimentaires et boissons non alcoolisées » dont une forte hausse de l'indice de prix des légumes et tubercules suivis des « Produits de mer », « Logement, eau, gaz, électricité et autres combustibles », « Transports », « Santé » et « Meubles, articles de ménage et entretien courant de la maison ».

L'indice des prix de la fonction « **Produits alimentaires et boissons non alcoolisées** » a connu une légère hausse de (0,26%) attribuable principalement à la hausse des prix au niveau des postes : « Pains et céréales » (4,36%) et « Légumes et Tubercules » (4,23%). la hausse du prix des postes « Pains et céréales » est essentiellement tirée par l'augmentation du prix du « pain de blé industriel en baguette » (49,04%) sous l'effet poids : En effet, on constate une diminution du poids du pain alors que le prix reste constant. Même constat pour les produits suivants Samboussa (20,8%), pain au chocolat (24,8%).

Quant à la hausse des prix au poste « Légumes et Tubercules », celle-ci est tirée principalement par la hausse du prix des produits suivants : aubergine locale (8,5%), haricot vert (21,6%), Oignon frais (33,2%), poivron frais (62,7%), Tomade ronde (63,4%).

Concernant la hausse de l'indice de prix des biens et services relatifs à la fonction « **Articles d'habillement et chaussures** » est dû principalement par l'augmentation des prix des produits suivants : Tissu popeline (14,3%), chemise homme manche longue (8,9%), voile pour

femme(9,1%), **en ce qui concerne le poste « Logement, eau, gaz, électricité et autres combustibles »** la hausse de (1,19 %) est due principalement à l'augmentation de l'indice de prix des postes « combustibles solides, le bois de chauffe et du gaz » (3,38 %). « Loyer brut mensuel d'une maison isolée en dur » (8,10%) Enfin, pour le poste de «**Communications** » la hausse des prix de « **Appel internet (destination à préciser)** (42,9%).

Par contre l'indice de prix de la fonction des « **Boissons alcoolisées et tabac** » baisse de (-0,97%) sous l'impulsion des indices des tabacs et certains prix des boissons alcoolisées. De même les fonctions « **Meubles, articles de ménage et entretien courant de la maison** » et la « **Santé** » ont connues également une variation en hausse respectivement de -0,36 % et -0,62%.

L'inflation annuelle de ce mois d'avril est de (+3,81%) contre 3 % en mars de l'année 2016. Cependant, on constate une variation des prix en baisse durant le trois derniers mois par rapport à avril 2016, soit une variation mensuelle de 0,36% et une variation de trois mois de -1,00%.

Tableau 3 : Variation du taux d'inflation¹ en % des 12 derniers mois

Mois	avr-15	mai-15	juin-15	juil-15	août-15	sept-15	oct-15	nov-15	déc-15	janv-16	févr-16	mar-16	avril-16
Variation sur 12 mois (%)	1,2	1,1	0,6	-1,6	-0,1	3,6	2,0	2,1	3,6	5,1	5,8	3,0	3,8
Var. en moyenne annuelle (%)	2,3	2,4	2,6	2,8	2,9	2,8	2,5	2,6	2,6	2,4	1,8	0,9	0,7

¹ L'inflation du mois m de l'année a se calcule en rapportant l'indice de ce mois à celui du même mois de l'année précédente.

Tableau 4 : Prix moyens de quelques produits essentiels à Moroni

Unité : kmf

Produits	Unité	avr-15	janv-16	fevrier 16	mars-16	avr-16
Riz long grain importé	Kg	400	400	400	400	400
Riz de luxe en sac ou sachet de 5kg	5 kg	4500	4500	4500	4500	4500
Mais jaune en grain	Kg	950	984	1000	1000	1000
Farine de blé en vrac	Kg	402	400	400	402	400
Farine de maïs jaune importée	Kg	700	600	575	573	520,9
Pain de blé industriel en baguette	Kg	532,11	771	564	364	542,281
Abats de bœuf congelé (foie)	Kg	1000	1150	1000	1088	1059,5
Viande de bœuf fraîche avec os	Kg	2333,5	2906	2875	2938	2921,88
viande de bœuf fraîche sans os	Kg	1875	2427	2069	2150	2156,25
Ailes de poulet (mabawa) congelées	Kg	1075	1088	1088	1069	1056,25
Cuisses de poulet (mishiya) congelées	Kg	1197	1239	1170	1180	1165,62
Thon (Mbassi)	Kg	1625	2391	2109	1891	1793,75
Thon (pweré)	Kg	1394	1638	1491	1538	1328,12
Lait caillé	Litre	1500	1500	1531	1500	1500
Lait fraîche de vache	Litre	2000	1531	1531	1469	1468,75
Huile végétale	Litre		650	650	650	650
Orange	Kg	145,572	418	555	300	203,968
Tomates rondes	Kg	1437,5	1253	1278	1269	2072,875
Feuille de manioc	Kg	341,893	331	343	271	308,184
Salade verte (laitue)	Kg	3429,90 2	5795	3390	6308	4303,97 4
Manioc frais en tubercule	Kg	581,909	529	619	509	441,278
Pomme de terre	Kg	1000	975	1125	1031	1286,5
Bananes longues (Kontriké)	Kg	345,54	428	517	437	390,794
Sucre blanc raffiné en poudre	Kg		475	475	475	
Eau	M ³	4172	4172	4172	4172	4172
Facture d'électricité	kwh	7193	7193	7193	7193	7193
Chargement d'une bouteille de gaz	Btlle 9 kg	12900	12900	12100	12100	12100
Pétrole lampant en station service	Litre	350	350	350	350	350
Pétrole lampant hors stations service	Litre	400	400	400	400	400
Bois de chauffage	Kg	103,998	116	117	110	132,198
Charbon de bois	Kg	330,506	374	277	368	409,477

Institut National de la Statistique et des Etudes Economiques et Démographiques (INSEED)**Directeur de la publication :** Ahmed Djoumoi, Directeur Général de INSEED**Rédaction :** Hamidou Said Ounais, Directeur Général Adjoint de l'INSEED chargé des statistiques des prix et toute l'équipe du service des statistiques des prix. **Adresse :** Avenue de la République Populaire de Chine, BP 131 Moroni ; Tél : (+269) 764 48 61 ; E-mail : ihpc.comores@gmail.com