



-----  
**INSTITUT NATIONAL DE LA  
STATISTIQUE ET DESEITUDES  
ECONOMIQUES ET  
DEMOGRAPHIQUES  
(INSEED)**  
-----

*Union des Comores  
Union – Solidarité -  
Développement*

*Numéro : 03/16  
Date de parution : 15  
Juillet 2016*

**INDICE DES PRIX A LA CONSOMMATION**  
**Juin 2016**

**AVERTISSEMENT**

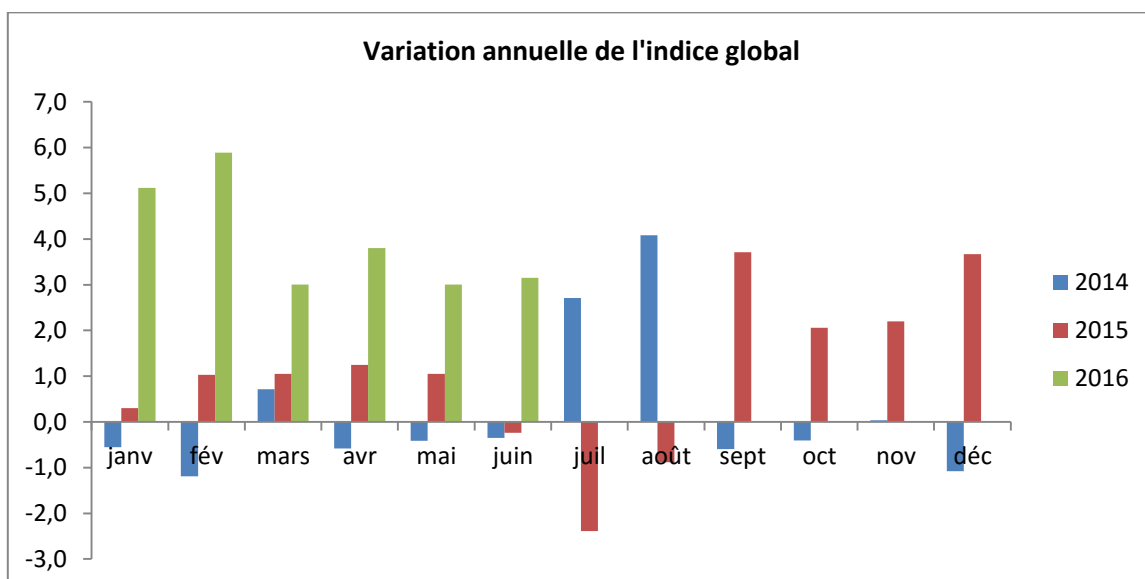
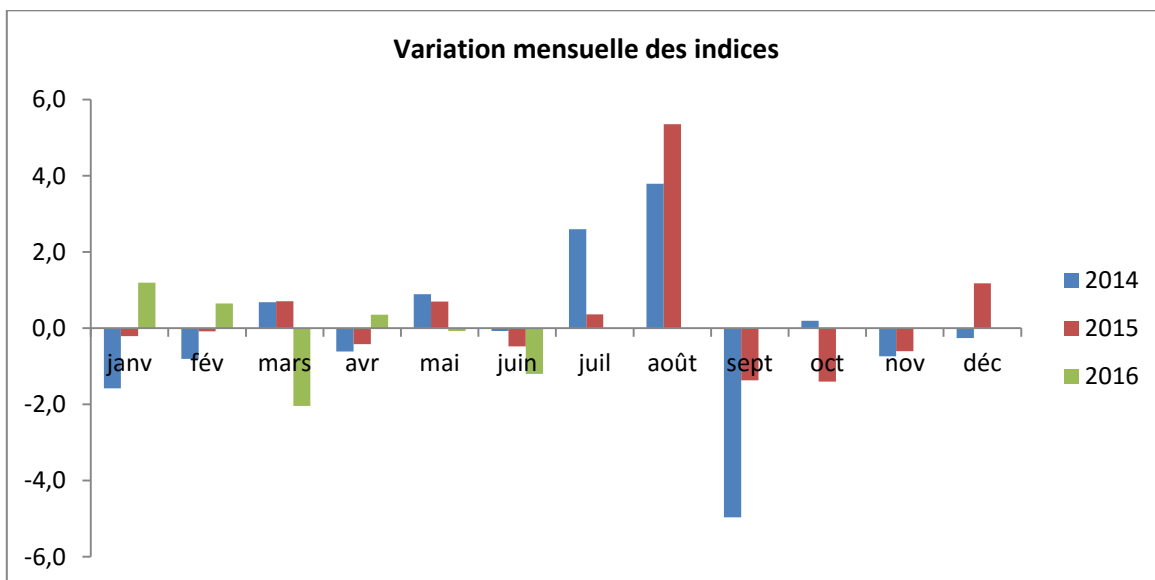
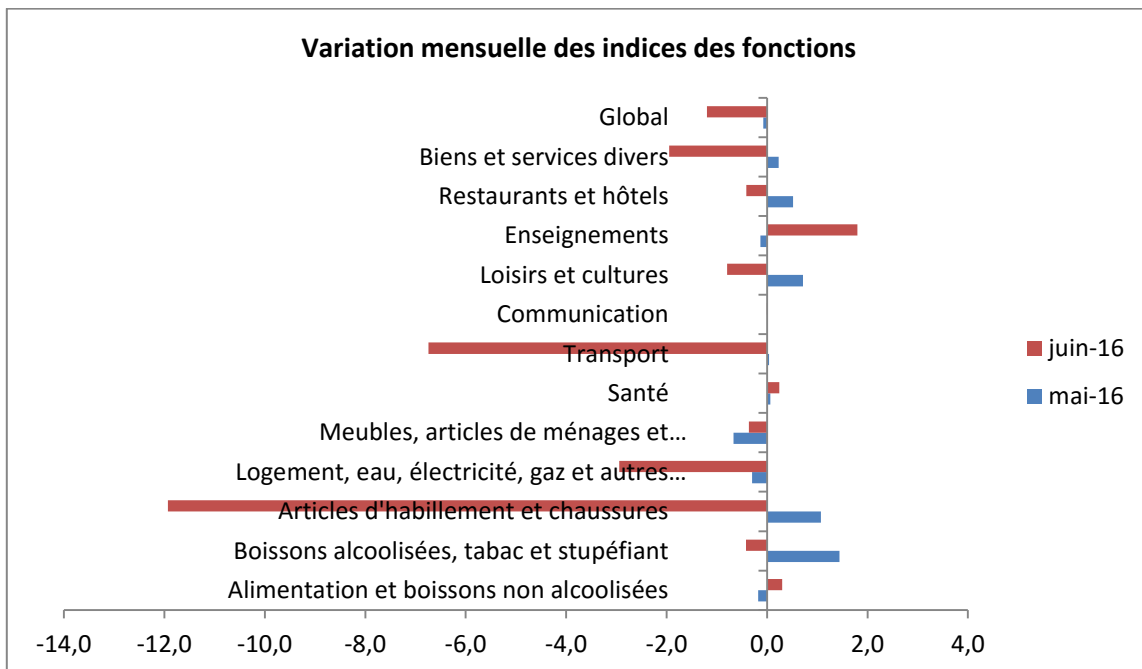
L'Institut National de la Statistique et des Etudes Economiques et Démographiques (INSEED) a le plaisir de mettre à la disposition des utilisateurs, la publication mensuelle de l'Indice Harmonisé des Prix à la Consommation (IHPC).

L'IHPC est un indice de type Laspeyres qui couvre la consommation des ménages au sens de la Comptabilité Nationale. La population de référence est constituée de l'ensemble des ménages africains résidant dans la ville de Moroni.

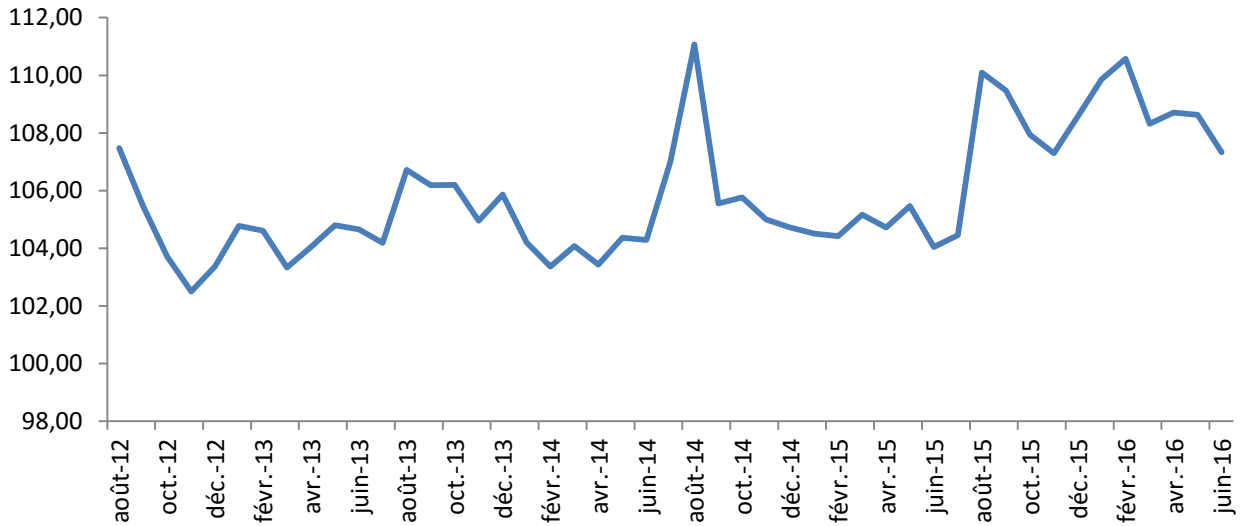
Le panier de la ménagère comprend 511 produits suivis dans 445 points d'observation repartis sur toute la ville de Moroni sur l'ensemble de types de points de vente est concerné. Plus de 4680 relevés de prix sont effectués chaque mois par les enquêteurs de l'INSEED. La période de base de l'IHPC est l'année 2011 et les pondérations de cet indice proviennent des résultats de l'Enquête 1.2.3 réalisée en 2014.

**Tableau 1 : Variation des indices par fonction Base 100: 2011**

Regroupements	Pondé-rations	Indices pour les mois de					Variation en % sur		
		juin-15	mars-16	avr-16	mai-16	juin-16	1 mois	3 mois	12 mois
<b>INDICE GLOBAL</b>	<b>10 000</b>	<b>104,0</b>	<b>108,3</b>	<b>108,7</b>	<b>108,6</b>	<b>107,3</b>	-1,2	-0,9	3,2
<b>Produits alimentaires et boissons non alcoolisées dont :</b>	<b>5612</b>	<b>108,1</b>	<b>113,7</b>	<b>114,0</b>	<b>113,8</b>	<b>114,1</b>	0,3	0,4	5,6
❖ <i>Pains et céréales</i>	1087	104,4	101,3	105,7	106,4	106,4	0,0	5,1	2,0
❖ <i>Viandes</i>	903	106,3	115,7	112,0	110,4	106,6	-3,4	-7,9	0,2
❖ <i>Poissons et fruits de mer</i>	934	108,9	116,7	111,2	121,7	130,8	7,4	12,1	20,1
❖ <i>Lait, fromage et œufs</i>	312	102,0	102,1	101,9	105,7	108,3	2,5	6,2	6,2
❖ <i>Huiles et graisses</i>	161	95,0	98,3	97,8	97,6	95,5	-2,1	-2,9	0,5
❖ <i>Légumes et tubercules</i>	978	126,3	142,4	148,5	139,0	131,7	-5,2	-7,5	4,3
<b>Boissons alcoolisées et tabac</b>	<b>75</b>	<b>94,5</b>	<b>100,2</b>	<b>99,2</b>	<b>100,6</b>	100,2	-0,4	0,0	6,1
<b>Articles d'habillement et chaussures</b>	<b>433</b>	<b>91,2</b>	<b>97,8</b>	<b>99,2</b>	<b>100,2</b>	88,3	-11,9	-9,7	-3,2
<b>Logement, eau, gaz, électricité et autres combustibles dont :</b>	<b>1074</b>	<b>101,7</b>	<b>102,0</b>	<b>103,2</b>	<b>102,9</b>	<b>99,9</b>	-2,9	-2,1	-1,7
❖ <i>Autres combustibles</i>	250	107,7	110,2	113,9	112,2	107,4	-4,3	-2,5	-0,2
<b>Meubles, articles de ménage et entretien courant de la maison</b>	<b>250</b>	<b>98,1</b>	<b>107,1</b>	<b>106,7</b>	<b>106,0</b>	<b>105,6</b>	-0,4	-1,4	7,7
<b>Santé</b>	<b>360</b>	<b>99,3</b>	<b>106,4</b>	<b>105,8</b>	<b>105,9</b>	<b>106,1</b>	0,2	-0,3	6,9
<b>Transports</b>	<b>880</b>	<b>102,4</b>	<b>104,6</b>	<b>104,8</b>	<b>104,8</b>	<b>97,8</b>	-6,7	-6,6	-4,5
<b>Communications</b>	<b>449</b>	<b>90,1</b>	<b>88,0</b>	<b>89,3</b>	<b>89,3</b>	<b>89,3</b>	0,0	1,6	-0,8
<b>Loisirs et culture</b>	<b>143</b>	<b>94,7</b>	<b>97,4</b>	<b>97,8</b>	<b>98,5</b>	<b>97,7</b>	-0,8	0,3	3,2
<b>Enseignement</b>	<b>270</b>	<b>102,2</b>	<b>98,9</b>	<b>98,9</b>	<b>98,8</b>	<b>100,6</b>	1,8	1,7	-1,6
<b>Restaurants et hôtels</b>	<b>201</b>	<b>110,4</b>	<b>108,1</b>	<b>108,1</b>	<b>108,7</b>	<b>108,2</b>	-0,4	0,1	-2,0
<b>Biens et services divers</b>	<b>253</b>	<b>95,3</b>	<b>105,2</b>	<b>104,6</b>	<b>104,8</b>	<b>102,8</b>	-2,0	-2,3	7,8



Evolution de l'IHPC de août 2012 à juin 2016



## **INDICE HARMONISE DES PRIX A LA CONSOMMATION DE MORONI, BASE 100 : 2011**

### **Mois de Juin 2016 :**

En juin 2016, l'indice harmonisé des prix à la consommation des ménages a enregistré une baisse de 1,2% contre est une très légère baisse de (-0,07%) au mois précédent. Cette baisse est due principalement aux fonctions suivantes : « Transport » (-6,7%), « Articles d'habillement et chaussures » (-11,9%); « Logement, eau, électricité, gaz et autres combustibles » (-2,9%). Cependant, la fonction « Alimentation et boissons non alcoolisées » affiche une hausse de 0,3%.

La diminution des prix de la fonction « Transport» est attribuable principalement à celle des prix des postes : « Transport routier de passagers» (-9,0%), « Carburants et lubrifiants» (-5,2%) et «Transport aérien de passagers» (-4,0%). La baisse observée au niveau des postes « Transport routier de passagers» et « Carburants et lubrifiants» pourrait être en liaison avec l'arrêté interministériel annonçant la baisse des prix au niveau de ces secteurs.

Pour ce qui est de la baisse des prix de la fonction « Articles d'habillement et chaussures », elle est liée aux postes « Vêtement de dessus femmes » (-11,0%), « Vêtements de dessus hommes » (-8,8%), « Chaussures femmes » (-6,6%), « Tissus d'habillement » (-15,9%), « Vêtements enfants (3 à 13 ans) et nourrissons (0 à 2 ans) » (-4,9%) et « Chaussures enfants » (-8,1%). En effet, il y a eu des soldes sur ces types de produits au cours du mois de ramadan.

La régression des prix observée au niveau de la fonction « Logement, eau, électricité, gaz et autres combustibles » est due aux postes « Combustibles liquides » (-15,1%) et « Combustibles solides et autres » (-7,6%).

Par ailleurs, l'augmentation des prix de la fonction « Alimentation et boissons non alcoolisées » est liée aux postes « Poissons frais » (+9,1%) et « Sel, épices, sauces et produits alimentaires n.d.a<sup>1</sup> » (+17,5%). Par contre, les postes Légumes frais en fruits ou racine (-22,7%), volaille (-4,0%) et Céréales non transformées (-2,5%) ont affiché une variation à la baisse.

Les produits qui ont eu une forte contribution à la baisse de l'indice sont: Taxi de ville (-8,7%), Pétrole lampant hors station-service (-18,8%), Pétrole lampant en station-service (-10,3%), Transport local collectif en minibus (-11,5%), Transport de passager et de bagages par avion à l'intérieur (-4,8%), Transport transfrontalier de passagers et bagages par avion vers reste du monde (-15,3%), Robe dame (-15,1%), Essence "super" (-3,8%), Gas-oil (-11,4%), Charbon de bois (-10,6%), Bois de chauffage (-5,7%), Pantalon classique homme (-8,7%), Costume deux pièces homme (-14,5%), Pantalon jean pour homme (-18,0%) et Pantalon jean enfant (-13,3%).

Parmi les produits alimentaires qui ont enregistré une hausse, on peut citer : Sel en cristaux (+56,3%), Thon (pweré) (+13,3%) et Thon (Mbassi) (6,8%).

L'inflation annuelle de ce mois est de 3,2% en liaison avec la fonction « Produits alimentaires et boissons non alcoolisées » (+5,6%). Cependant, en variation trimestrielle on constate une diminution de 0,9%.

---

<sup>1</sup> n.d.a : non déclarés ailleurs

**Tableau 2 : Prix moyens de quelques produits essentiels à Moroni***Unité :Kmf*

Produits	Unité	juin-15	mars-16	avr-16	mai-16	juin-16
Riz long grain importé	Kg	400	400	400	400	397
Riz importé de luxe en sac ou sachet de 1 à 5kg	5 kg	4250	4500	4500	4500	4188
Maïs jaune en grain	Kg	1000	1000	1000	1000	963
Farine de blé en vrac	Kg	400	402	400	416	436
Farine de maïs jaune importée	Kg	597	573	521	563	563
Pain de blé industriel en baguette	Kg	542	364	542	586	695
Abats de bœuf congelé(foie)	Kg	1000	1088	1060	1038	1047
Viande de bœuf fraîche avec os	Kg	2500	2938	2922	2984	2859
Viande de bœuf congelée sans os	Kg	1836	2150	2156	2194	2164
Ailes de poulet (mabawa) congelées	Kg	1086	1069	1056	1038	1018
Cuisses de poulet (mishiya) congelées	Kg	1109	1180	1166	1208	1115
Thon (Mbassi)	Kg	1821	1891	1794	2009	2146
Thon (pweré)	Kg	1686	1538	1328	1469	1664
Lait caillé	Litre	1407	1500	1500	1500	1500
Lait frais de vache	Litre	1403	1469	1469	1500	1500
Huile végétale	Litre	792				650
Orange	Kg	155	300	204	154	148
Tomates rondes	Kg	996	1269	2073	1701	988
Feuille de manioc	Kg	341	271	308	355	422
Salade verte (laitue)	Kg	3007	6308	4304	4042	2908
Manioc frais en tubercule	Kg	472	509	441	421	445
Pomme de terre	Kg	763	1031	1287	1031	922
Bananes longues (Kontriké)	Kg	395	437	391	408	504
Sucre blanc raffiné en poudre	Kg	613				488
Facture d'électricité	kwh	7193				7193
Chargement d'une bouteille de gaz	Btllle 9 kg	12900	12100	12100	12100	12100
Pétrole lampant en station service	Litre	350	350	350	363	325
Pétrole lampant hors station service	Litre	400	400	400	400	325
Bois de chauffage	Kg	109	110	132	117	110
Charbon de bois	Kg	321	368	409	361	323

**Institut National de la Statistique et des Etudes Economiques et Démographiques (INSEED)**

**Directeur de la publication :** Ahmed Djoumoi, Directeur Général de INSEED

**Rédaction :** Hamidou Said Ounais ,Directeur Général Adjoint de l'INSEED chargé des statistiques des prix et toute l'équipe du service des statistiques des prix. **Adresse :** Avenue de la République Populaire de Chine, BP 131 Moroni ; **Tél :** (+269) 764 48 61 ;

**E-mail :** ihpc.comores@gmail.com