



**INSTITUT NATIONAL DE LA
STATISTIQUE ET DESEITUDES
ECONOMIQUES ET
DEMOGRAPHIQUES
(INSEED)**

*Union des Comores
Union – Solidarité -
Développement*

*Numéro : 04/16
Date de parution : 15 août
2016*

INDICE DES PRIX A LA CONSOMMATION
Juillet 2016

AVERTISSEMENT

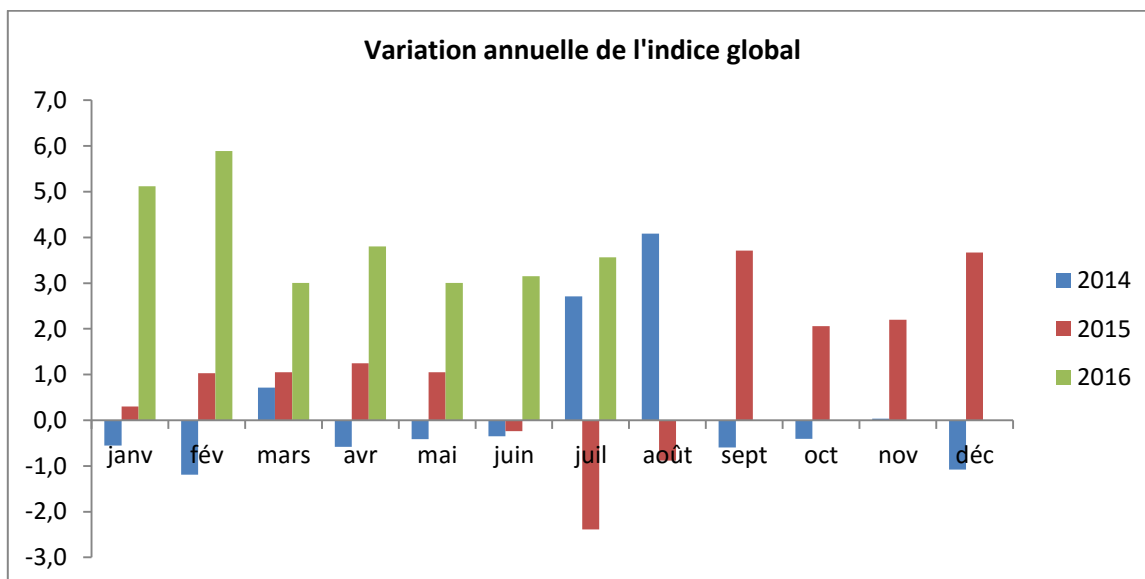
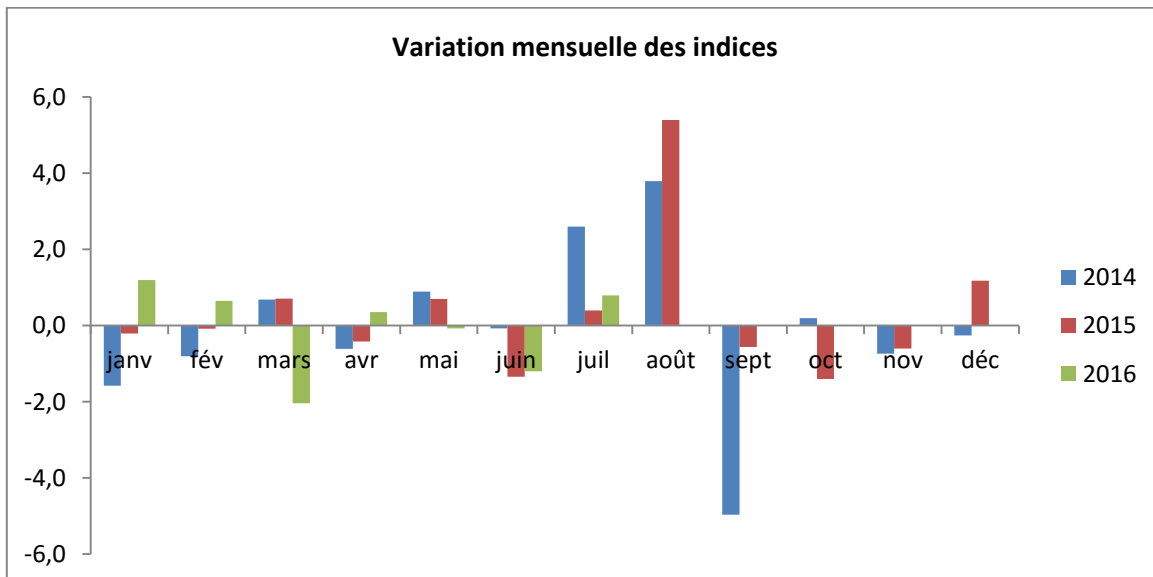
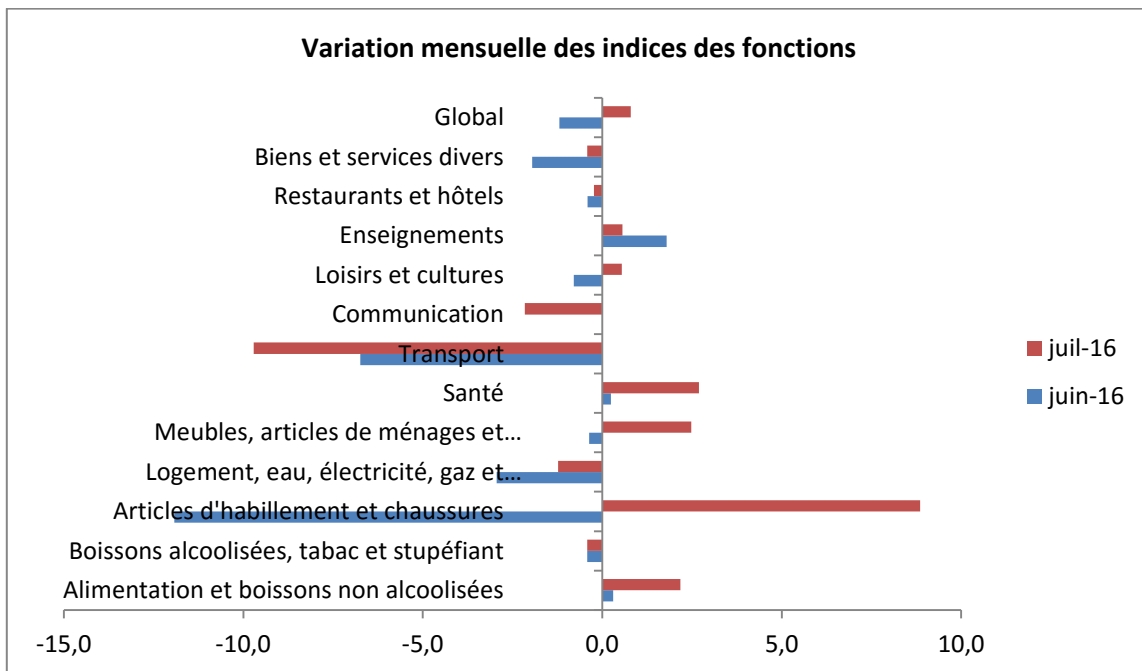
L'Institut National de la Statistique et des Etudes Economiques et Démographiques (INSEED) a le plaisir de mettre à la disposition des utilisateurs, la publication mensuelle de l'Indice Harmonisé des Prix à la Consommation (IHPC).

L'IHPC est un indice de type Laspeyres qui couvre la consommation des ménages au sens de la Comptabilité Nationale. La population de référence est constituée de l'ensemble des ménages africains résidant dans la ville de Moroni.

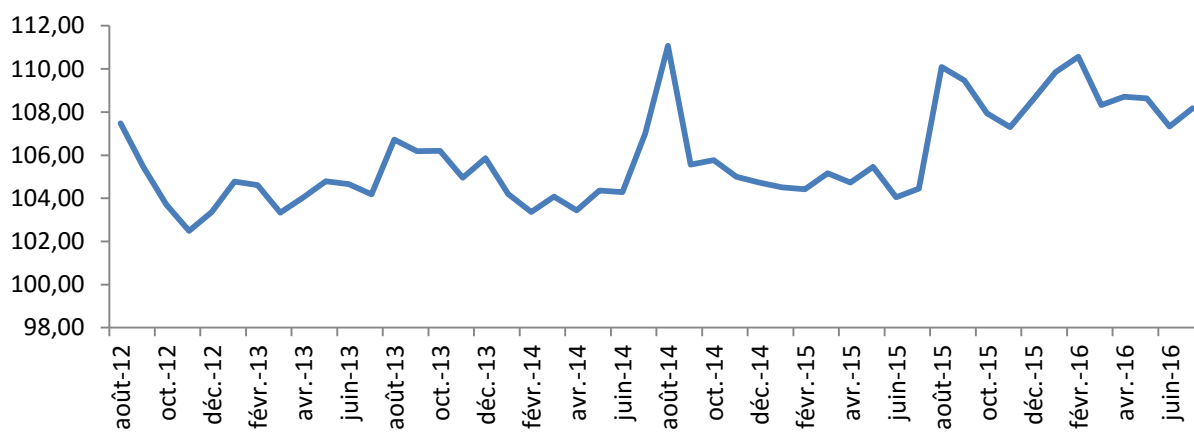
Le panier de la ménagère comprend 511 produits suivis dans 445 points d'observation repartis sur toute la ville de Moroni sur l'ensemble de types de points de vente est concerné. Plus de 4680 relevés de prix sont effectués chaque mois par les enquêteurs de l'INSEED. La période de base de l'IHPC est l'année 2011 et les pondérations de cet indice proviennent des résultats de l'Enquête 1.2.3 réalisée en 2014.

Tableau 1 : Variation des indices par fonction Base 100: 2011

Regroupements	Pondé-rations	Indices pour les mois de					Variation en % sur		
		Juillet-15	Avr-16	Mai-16	Juin-16	Juil-16	1 mois	3 mois	12 mois
INDICE GLOBAL	10 000	104,5	108,7	108,6	107,3	108,2	0,8	-0,5	3,6
Produits alimentaires et boissons non alcoolisées dont :	5612	108,7	114,0	113,8	114,1	116,6	2,2	2,3	7,3
❖ <i>Pains et céréales</i>	1087	103,4	105,7	106,4	106,4	106,8	0,4	1,1	3,3
❖ <i>Vianades</i>	903	107,0	112,0	110,4	106,6	109,4	2,6	-2,4	2,2
❖ <i>Poissons et fruits de mer</i>	934	116,0	111,2	121,7	130,8	134,8	3,1	21,2	16,2
❖ <i>Lait, fromage et œufs</i>	312	100,5	101,9	105,7	108,3	109,4	1,0	7,4	8,9
❖ <i>Huiles et graisses</i>	161	93,9	97,8	97,6	95,5	94,8	-0,7	-3,1	0,9
❖ <i>Légumes et tubercules</i>	978	124,5	148,5	139,0	131,7	138,1	4,8	-7,0	11,0
Boissons alcoolisées et tabac	75	94,3	99,2	100,6	100,2	99,8	-0,4	0,6	5,8
Articles d'habillement et chaussures	433	91,0	99,2	100,2	88,3	96,1	8,9	-3,1	5,5
Logement, eau, gaz, électricité et autres combustibles dont :	1074	102,0	103,2	102,9	99,9	98,7	-1,2	-4,4	-3,3
❖ <i>Autres combustibles</i>	250	106,7	113,9	112,2	107,4	107,8	0,3	-5,4	1,0
Meubles, articles de ménage et entretien courant de la maison	250	98,2	106,7	106,0	105,6	108,3	2,5	1,4	10,2
Santé	360	99,3	105,8	105,9	106,1	109,0	2,7	3,0	9,8
Transports	880	102,4	104,8	104,8	97,8	88,3	-9,7	-15,8	-13,8
Communications	449	90,1	89,3	89,3	89,3	87,4	-2,2	-2,2	-3,0
Loisirs et culture	143	94,7	97,8	98,5	97,7	98,2	0,5	0,5	3,7
Enseignement	270	102,2	98,9	98,8	100,6	101,1	0,6	2,2	-1,1
Restaurants et hôtels	201	110,4	108,1	108,7	108,2	107,9	-0,2	-0,1	-2,3
Biens et services divers	253	95,3	104,6	104,8	102,8	102,3	-0,4	-2,1	7,4



Evolution de l'IHPC de août 2012 à juillet 2016



INDICE HARMONISE DES PRIX A LA CONSOMMATION DE MORONI, BASE 100 : 2011

Mois de juillet 2016 :

L'indice harmonisé des prix à la consommation des ménages a progressé de 0,8% en juillet 2016 contre une baisse de 1,2% en juin 2016. La hausse enregistrée est l'effet de l'augmentation des prix des produits des fonctions de consommation: « Produits alimentaires et boissons non alcoolisées » (+2,2%), « Articles d'habillement et chaussures » (+8,9%) et dans une moindre mesure à celle des prix des produits de la fonction « Santé ». Cependant, la baisse observée au niveau de la fonction «Transport » le mois précédent, s'est poursuivie. En juillet 2016, cette baisse est de 9,7%.

L'augmentation des prix de la fonction « Produits alimentaires et boissons non alcoolisées » est en liaison avec celle des prix des postes : «Tubercules, plantain » (+11,2%), Poissons frais (+5,1%), Légumes frais en feuilles (+21,7%), Volaille (+4,8%), Céréales non transformées (+1,7%), Pâtisseries, gâteaux, biscuits, viennoiseries (+9,4%), Agrumes (59,5%), Autres fruits frais (+9,7%) et Fruits secs et noix (+10,2%). Dans le même temps, le poste Légumes frais en fruits ou racine (-19,2%) a enregistré une baisse.

Pour ce qui est de la hausse des prix de la fonction « Articles d'habillement et chaussures », elle est liée aux postes « Vêtement de dessus femmes » (+18,7%), « Vêtements de dessus hommes » (+12,6%), « Chaussures hommes » (+4,6%), « Vêtements enfants (3 à 13 ans) et nourrissons (0 à 2 ans) » (+6,3%) « Tissus d'habillement » (+10,2%), « Autres articles vestimentaires et accessoires habillement » (+3,7%) et « Sous-vêtement hommes » (+21,9%). En effet, après le mois de ramadan, les prix de ces types de produits ont augmenté.

Concernant la fonction de consommation « Santé », la hausse est principalement due au poste Médicaments modernes (+6,6%).

Par ailleurs, le poste «Transport routier de passagers» avec une baisse de 17,8%, explique principalement la régression des prix observée au niveau de la fonction « Transport ».

Les produits qui ont eu une forte contribution à la hausse de l'indice sont: Feuille de manioc (+54,9%), Thon (Mbassi) (+8,7%), Pomme de terre (+20,7%), Poulet congelé (+22,7%), Fruit à pain (+24,6%), Haricot vert (51,3%), Paka mûr (15,0%), Pain "beurré" (+29,3%), Ailes de poulet (mabawa) congelées (+1,2%), Noix de Coco frais (+21,8%), Bananes longues (Padji) (+9,5%), Citron (Vouraba) (+71,9%), Manioc séché (+9,9%), Sambossa (+30,2%), Poissons kawé (+4,5%), Robe dame (+17,8%), Orange (+59,8%), Drap de lit (+25,7%), Feuille de taro (WOMBO) (+62,5%), Riz importé de luxe en sac ou sachet de 1 à 5kg (+2,7%), Maïs jaune en grain (+3,9%), Igname +20,0%), Riz long grain importé (+0,8%), Croissant simple ou ordinaire (+13,8%), Médicaments anti-bactériens (+18,9%), Taro (+5,4%), Chaussure femme en similicuir (+10,7%), Bananes longues (kontriké) (+2,7%), Costume deux pièces homme (+17,0%), Noix de Coco sec (+4,2%), Pantalon classique homme (+8,0%) et Ensemble fillette (+33,0%).

Parmi les produits alimentaires qui ont enregistré une baisse, on peut citer : Tomates rondes (-54,4%), Carotte (-22,8%) et Concombre frais (-18,8%).

L'inflation annuelle de ce mois est de 3,6% contre 3,2% le mois précédent. Cette inflation est liée à la progression des prix des produits de la fonction de consommation « Produits alimentaires et boissons non alcoolisées » qui a enregistré une variation en glissement annuel de 7,3%. Toutefois, en variation trimestrielle on enregistre une baisse de -0,5%.

Tableau 2 : Prix moyens de quelques produits essentiels à Moroni*Unité :Kmf*

Produits	Unité	juil-15	avr-16	mai-16	juin-16	juil-16
Riz long grain importé	Kg	400	400	400	397	400
Riz importé de luxe en sac ou sachet de 1 à 5kg	5 kg	4250	4500	4500	4188	4313
Maïs jaune en grain	Kg	1000	1000	1000	963	1000
Farine de blé en vrac	Kg	400	400	416	436	423
Farine de maïs jaune importée	Kg	597	521	563	563	563
Pain de blé industriel en baguette	Kg	542	542	586	695	593
Abats de bœuf congelé(foie)	Kg	1000	1060	1038	1047	1037
Viande de bœuf fraîche avec os	Kg	2500	2922	2984	2859	2906
Viande de bœuf congelée sans os	Kg	1836	2156	2194	2164	2129
Ailes de poulet (mabawa) congelées	Kg	1086	1056	1038	1018	1030
Cuisses de poulet (mishiya) congelées	Kg	1109	1166	1208	1115	1114
Thon (Mbassi)	Kg	1821	1794	2009	2146	2333
Thon (pweré)	Kg	1686	1328	1469	1664	1673
Lait caillé	Litre	1407	1500	1500	1500	1500
Lait frais de vache	Litre	1403	1469	1500	1500	1500
Huile végétale	Litre	792			650	650
Orange	Kg	155	204	154	148	236
Tomates rondes	Kg	996	2073	1701	988	450
Feuille de manioc	Kg	341	308	355	422	654
Salade verte (laitue)	Kg	3007	4304	4042	2908	2491
Manioc frais en tubercule	Kg	472	441	421	445	440
Pomme de terre	Kg	763	1287	1031	922	1113
Bananes longues (Kontriké)	Kg	395	391	408	504	518
Sucre blanc raffiné en poudre	Kg	613			488	488
Facture d'électricité	kwh	7193			7193	7193
Chargement d'une bouteille de gaz	Btlle 9 kg	12900	12100	12100	12100	12100
Pétrole lampant en station service	Litre	350	350	363	325	275
Pétrole lampant hors station service	Litre	400	400	400	325	325
Bois de chauffage	Kg	109	132	117	110	110
Charbon de bois	Kg	321	409	361	323	323

Institut National de la Statistique et des Etudes Economiques et Démographiques (INSEED)

Directeur de la publication : Ahmed Djoumoi, Directeur Général de INSEED

Rédaction : Hamidou Said Ounais ,Directeur Général Adjoint de l'INSEED chargé des statistiques des prix et toute l'équipe du service des statistiques des prix. **Adresse :** Avenue de la République Populaire de Chine, BP 131 Moroni ; **Tél :** (+269) 764 48 61 ;

E-mail : ihpc.comores@gmail.com