



INDICE DES PRIX A LA CONSOMMATION **Mai 2012**

Nouveau format

AVERTISSEMENT

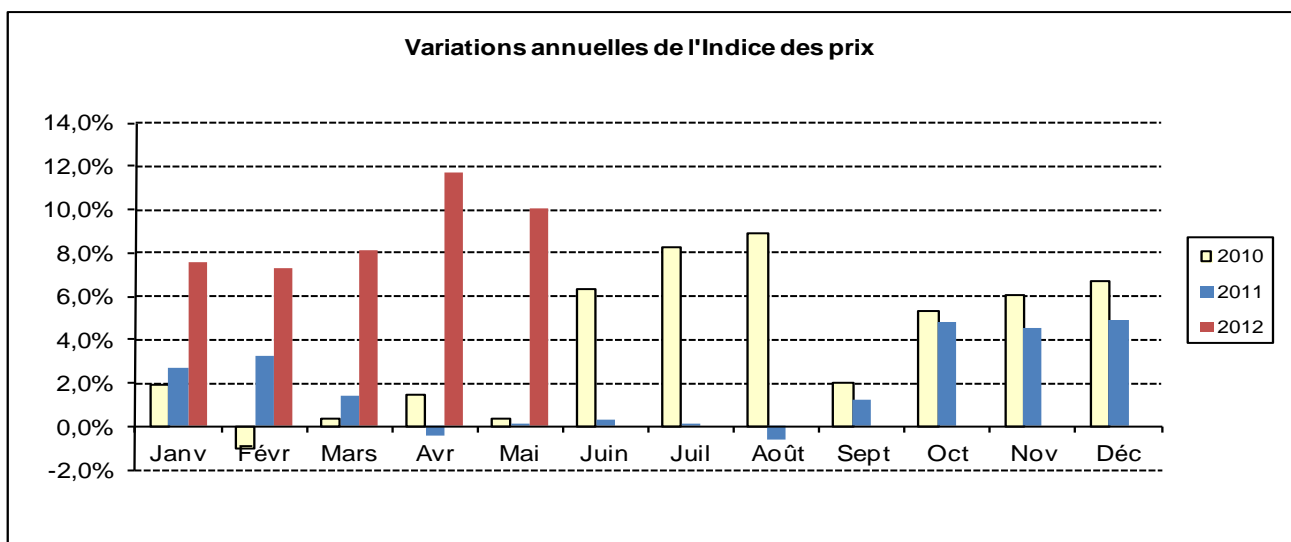
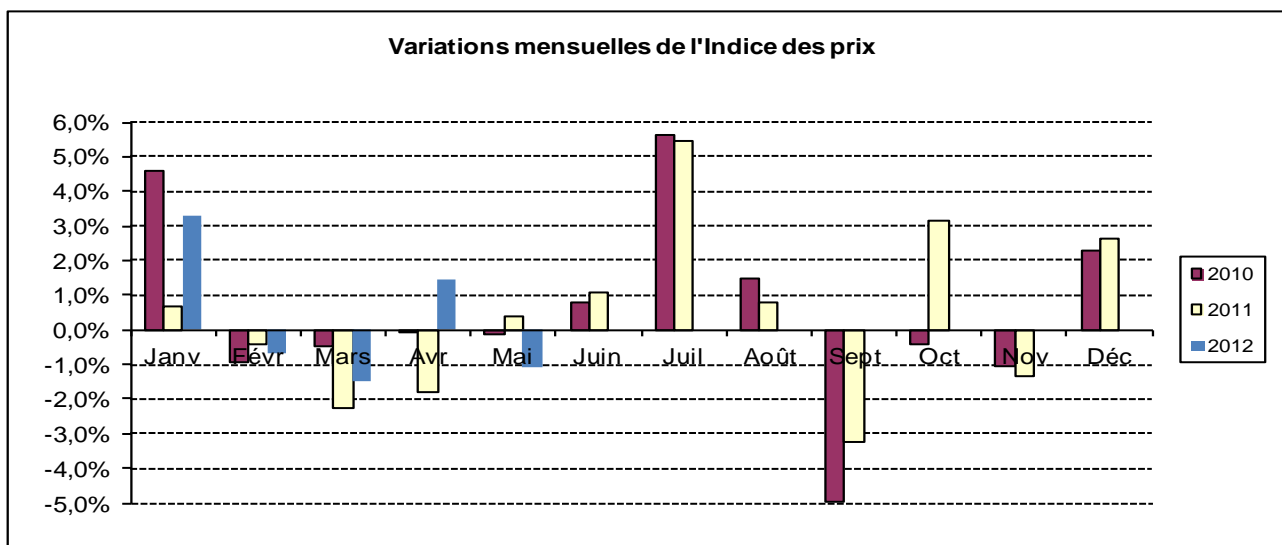
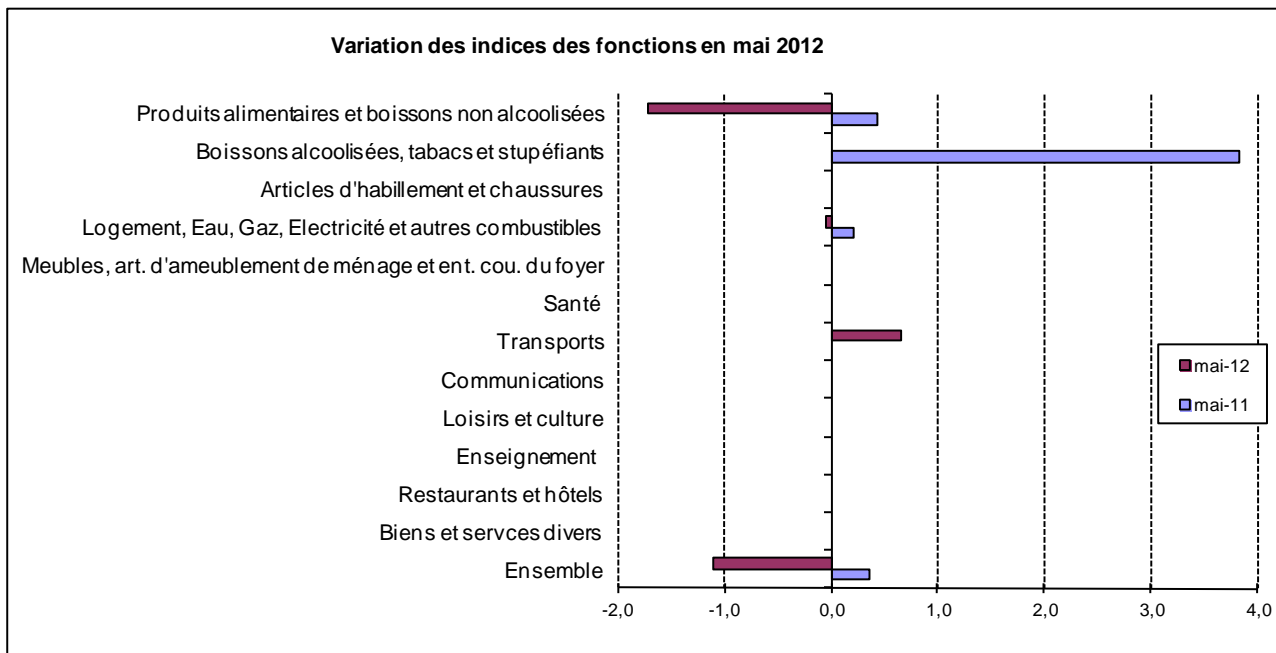
La Direction Générale de la Statistique et de la Prospective (DGSP) a le plaisir de mettre à la disposition des utilisateurs, la publication mensuelle de l'Indice des Prix à la Consommation (IPC).
L'IPC est un indice de type Laspeyres qui couvre la consommation des ménages au sens de la Comptabilité Nationale. La population de référence est constituée de l'ensemble des ménages africains résidant dans la ville de Moroni.
Le panier de la ménagère comprend 180 produits suivis dans 41 points d'observation repartis sur toute la ville de Moroni ; l'ensemble de types de points de vente est concerné. Plus de 1200 relevés de prix sont effectués chaque mois par les enquêteurs de la DGSP.
La période de base de l'IPC est l'année 1999 et les pondérations de cet indice proviennent des résultats de l'Enquête Budget Consommation (EBC) réalisée en 1995.

Base 100: 1999

Code	Regroupements	Pondérations	Indices pour les mois de					Variation en % sur		
			Mai. 11	Fév. 12	Mar. 12	Avr. 12	Mai. 12	1 mois	3 mois	12 mois
	INDICE GLOBAL	10 000	144,32	160,71	158,31	160,63	158,87	-1,1	-1,1	10,1
01	Produits alimentaires et boissons non alcoolisées dont :	6 673	134,91	155,04	152,01	155,46	152,80	-1,7	-1,4	13,3
	❖ Pains et céréales	1 625	138,33	148,35	148,28	148,70	147,37	-0,9	-0,7	6,5
	❖ Viandes	903	113,66	127,42	128,25	130,35	127,90	-1,9	0,4	12,5
	❖ Poissons et fruits de mer	946	121,85	163,52	155,33	155,76	152,60	-2,0	-6,7	25,2
	❖ Lait, fromage et œufs	531	108,45	121,07	118,29	116,47	119,56	2,7	-1,3	10,2
	❖ Huiles et graisses	284	107,83	129,12	126,47	126,69	124,14	-2,0	-3,9	15,1
	❖ Légumes et tubercules	1 398	172,13	197,12	191,89	207,98	203,49	-2,2	3,2	18,2
02	Boissons alcoolisées et tabac	130	125,48	130,36	130,58	130,58	130,58	0,0	0,2	4,1
03	Articles d'habillement et chaussures	483	136,57	142,65	142,65	141,38	141,38	0,0	-0,9	3,5
04	Logement, eau, gaz, électricité et autres combustibles dont :	1 539	197,10	209,86	206,92	207,22	207,10	-0,1	-1,3	5,1
	❖ Autres combustibles	264	203,59	210,58	192,95	194,99	194,29	-0,4	-7,7	-4,6
05	Meubles, articles de ménage et entretien courant de la maison	208	125,84	129,22	129,22	129,26	129,26	0,0	0,0	2,7
06	Santé	135	141,15	146,94	147,94	147,94	147,94	0,0	0,7	4,8
07	Transports	246	154,09	165,11	167,25	168,78	169,89	0,7	2,9	10,3
08	Communications	12	68,06	68,06	68,06	68,06	68,06	0,0	0,0	0,0
09	Loisirs et culture	45	138,43	142,53	142,53	142,53	142,53	0,0	0,0	3,0
10	Enseignement	392	111,96	111,96	111,96	111,96	111,96	0,0	0,0	0,0
11	Restaurants et hôtels	6	306,10	325,81	329,82	329,82	329,82	0,0	1,2	7,7
12	Biens et services divers	131	163,40	177,62	177,83	177,83	177,83	0,0	0,1	8,8

Mois	Mai 11	Juin 11	Juil 11	Aoû. 11	Sep. 11	Oct. 11	Nov. 11	Déc. 11	Jan 12	Fév.12	Mar.12	Avr.12	Mai.12
Indices (Base 100 : 1999)	144,32	145,89	153,83	155,03	150,02	154,70	152,66	156,66	161,84	160,71	158,31	160,63	158,87

GRAPHIQUES DES EVOLUTIONS MENSUELLES ET ANNUELLES



INDICE MENSUEL DES PRIX A LA CONSOMMATION DE MORONI, BASE 100 : 1999

Mois de Mai 2012 :

En mai 2012, l'indice des prix à la consommation (IPC) des ménages est en baisse de 1,1% par rapport au mois précédent, après une hausse de 1,5% en avril. Il a augmenté de 0,4% en mai 2011. L'IPC enregistre une baisse de 1,1% par rapport à février 2012 et une hausse de 10,1% par rapport à mai 2011.

Comme facteur explicatif, la baisse du niveau général des prix en mai 2012 pourrait surtout s'expliquer par l'abondance saisonnière de l'offre de certains produits vivriers.

Une analyse détaillée du résultat de l'indice général des prix de ce mois fait apparaître :

- La baisse des prix des « **Produits alimentaires et boissons non alcoolisées** » (-1,7%) est imputable à la baisse des prix au niveau des postes : « fruits frais » (-9,9%), « Pommes de terre, Manioc, autres tubercule et banane plantain » (-8,2%), « poissons » (-2,0%), « huile et graisse » (-2,0%), « viandes » (-1,9%) et « farines » (-1,8%). Cependant cette baisse a été atténuée par la hausse des prix des « légumes » (+3,9%), des « lait, produits laitiers et œuf » (+2,7%), et des « céréales non transformées » (+0,2%).
- Les prix des biens et services relatifs au « **Logement, eau, gaz, électricité et autres combustibles** » connaissent une baisse de 0,1% sous l'impulsion des prix des combustibles solides (-0,4%).
- Une hausse des prix de « **Transport** » (+1,3%) sous l'effet de l'accroissement des prix de services de « transport inter île » (+2,7%).
- Une quasi stabilité des prix au niveau des autres fonctions de consommation.

L'inflation annuelle atteint ce mois +10,1 % après s'être située à +11,7 % au mois précédent.

Tableau 2 : Variation du taux d'inflation¹ en % des 12 derniers mois

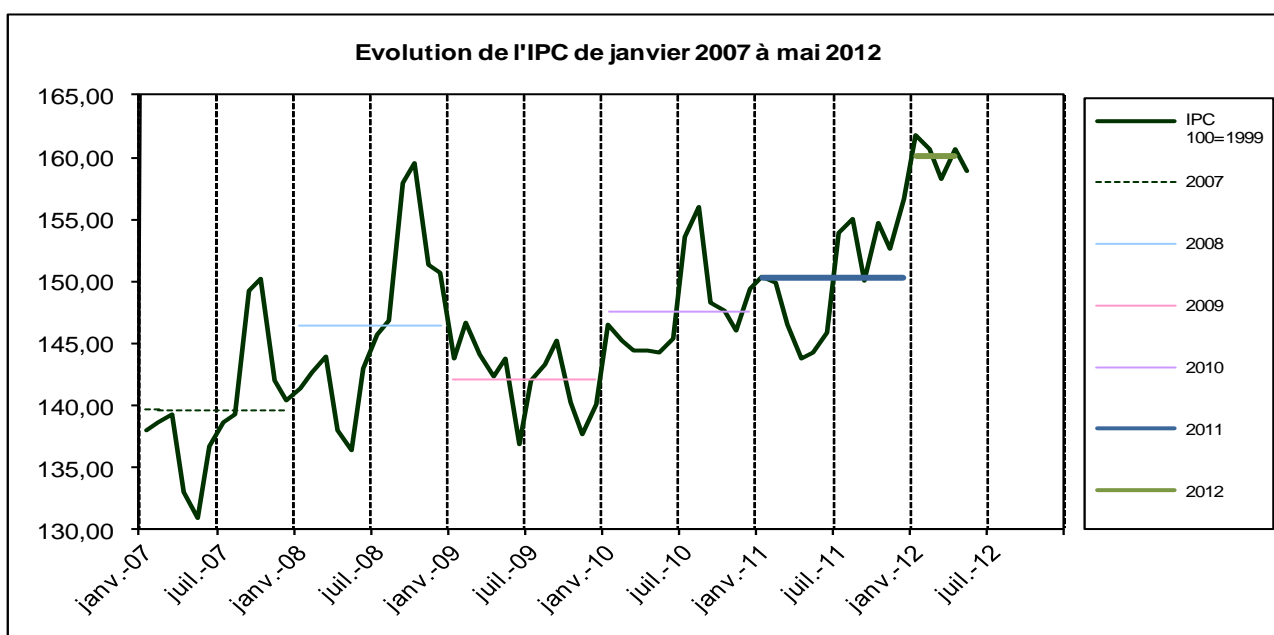
Mois	Mai. 11	Juin. 11	Juil. 11	Août. 11	Sep. 11	Oct. 11	Nov. 11	Déc. 11	Janv. 12	Fév. 12	Mars. 12	Avril. 12	Mai. 12
Variation sur 12 mois (%)	0,1	0,3	0,1	-0,6	1,2	4,8	4,5	4,9	7,6	7,3	8,1	11,7	10,1
Var. en moyenne annuelle (%)	4,2	3,7	3,0	2,2	2,1	2,1	2,0	1,8	2,3	2,6	3,2	4,1	4,9

¹ Pour l'Union des Comores, le taux d'inflation d'un mois donné se calcule en rapportant l'indice de ce mois à celui du même mois de l'année précédente (variation sur 12 mois)

Prix moyens de quelques produits essentiels à Moroni

Unité : kmf

PRODUITS	Unité	Mai 2009	Mai 2010	Mai 2011	Février 2012	Mars 2012	Avril 2012	Mai 2012
Riz ordinaire (ONICOR) vendu en vrac	kg	442	381	359	400	400	400	400
Riz importé de luxe (BASMATI)	kg	800	725	609	730	730	740	750
Farine de froment	kg	400	350	438	400	400	410	400
Farine de ntsambou	kg	878	1 148	826	1064	1064	1 089	1 089
Pain baguette	unité	175	150	150	150	150	150	150
Viande de bœuf fraîche au kg	kg	2 000	1 794	2 000	2250	2250	2250	2250
Ailes de poulet congelées	kg	1 000	1 159	1 080	1100	1140	1166	1190
Thon frais vendu en vrac	kg	1 175	1 109	1 063	1 850	1 620	1 797	1 900
Lait frais	litre	1 250	1 203	1 300	1 400	1 400	1 350	1 400
Huile de coco (locale)	litre	2 000	2 000	2 000	4000	4000	4000	4 250
Orange locale vendu en vrac	kg	104	126	117	543	459	292	121
Tomate fraîche vendu en vrac	kg	1 417	959	1 150	1 250	1 410	1 500	1 480
Salade laitue	kg	2 634	4 512	3 681	2 514	3 362	4 676	5 351
Manioc frais	kg	272	269	283	332	330	323	298
Banane non mûre (Kontriké verte)	kg	241	278	335	284	291	328	333
Pomme de terre vendue vrac	kg	750	700	660	700	869	934	800
Sucre en poudre vendu en vrac	kg	494	566	666	700	750	750	750
Charbon de bois	kg	310	265	300	298	276	277	277
Gaz domestique en bouteille de 12 kg	btlle	13000	12 967	14 200	16 000	16 000	16 000	16 000
Pétrole lampant	litre	350	350	350	388	388	388	388
Electricité, première tranche	kWh	120	120	132	132	132	132	132
Eau	m3	220	220	220	220	220	220	220



Direction Générale de la Statistique et de la Prospective (DGSP) : Avenue de la République Populaire de Chine, BP 131 Moroni ; Tél : (+269) 764 48 61 ; E-mail : ipc.comores@gmail.com

Directeur de la publication : Mouhiddine KAAMBI, Directeur National de la Statistique

Rédaction : SAID Abdou ALI, Chef du service des statistiques des prix et toute l'équipe du service