



INDICE DES PRIX A LA CONSOMMATION
Octobre 2012

Nouveau format

AVERTISSEMENT

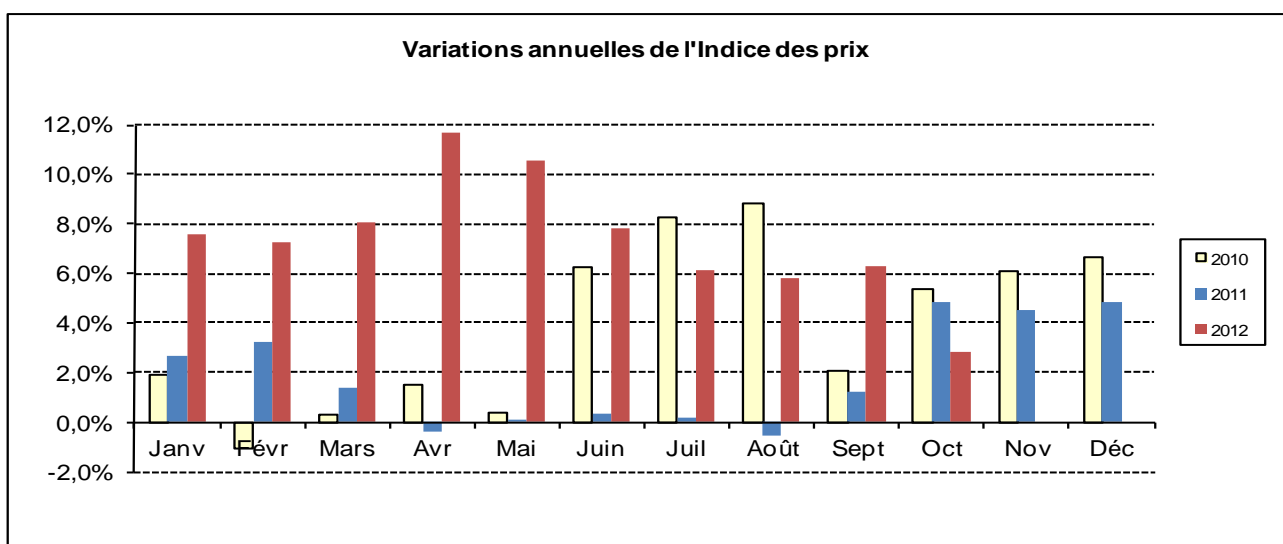
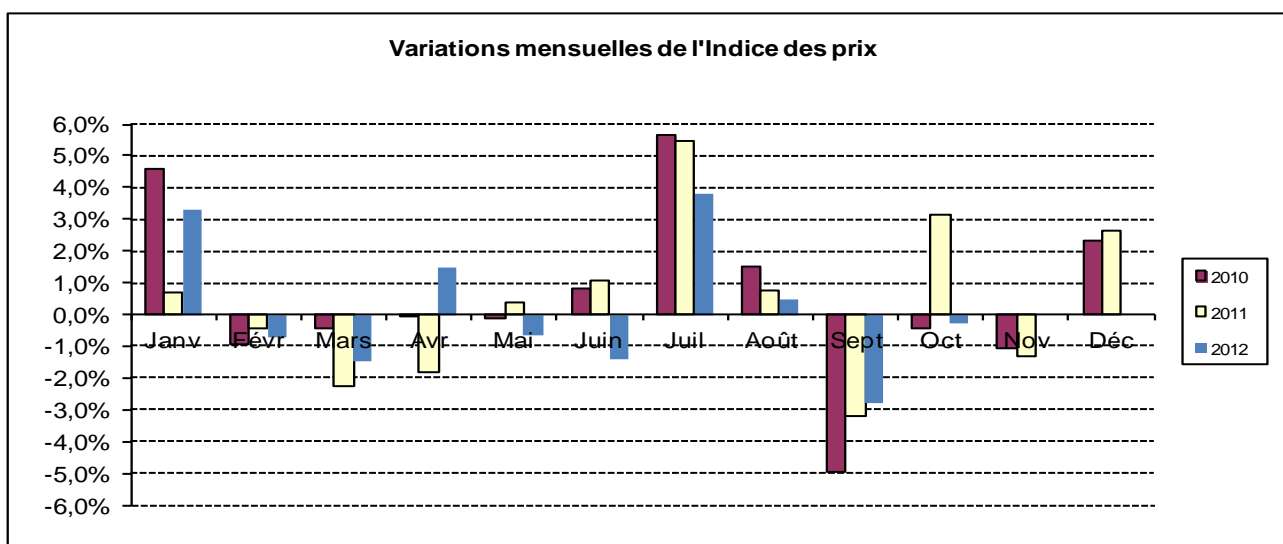
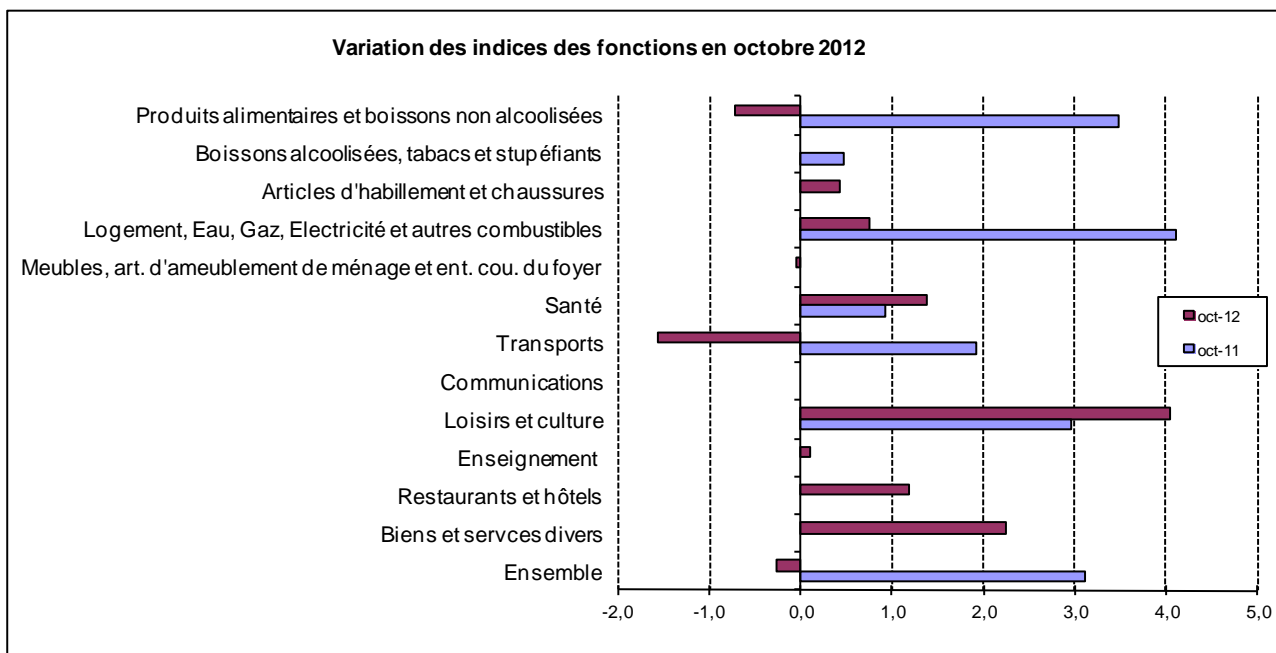
La Direction Générale de la Statistique et de la Prospective (DGSP) a le plaisir de mettre à la disposition des utilisateurs, la publication mensuelle de l'Indice des Prix à la Consommation (IPC).
 L'IPC est un indice de type Laspeyres qui couvre la consommation des ménages au sens de la Comptabilité Nationale. La population de référence est constituée de l'ensemble des ménages africains résidant dans la ville de Moroni.
 Le panier de la ménagère comprend 180 produits suivis dans 41 points d'observation repartis sur toute la ville de Moroni ; l'ensemble de types de points de vente est concerné. Plus de 1200 relevés de prix sont effectués chaque mois par les enquêteurs de la DGSP.
 La période de base de l'IPC est l'année 1999 et les pondérations de cet indice proviennent des résultats de l'Enquête Budget Consommation (EBC) réalisée en 1995.

Base 100: 1999

Code	Regroupements	Pondérations	Indices pour les mois de :					Variation en % sur		
			Oct. 11	Juil. 12	Août. 12	Sept. 12	Oct. 12	1 mois	3 mois	12 mois
	INDICE GLOBAL	10 000	154,70	163,27	164,05	159,44	159,03	-0,3	-2,6	2,8
01	Produits alimentaires et boissons non alcoolisées dont :	6 673	146,37	159,29	160,09	153,01	151,92	-0,7	-4,6	3,8
	❖ Pains et céréales	1 625	136,26	148,84	148,71	147,10	148,14	0,7	-0,5	8,7
	❖ Viandes	903	115,72	123,89	124,14	121,19	123,32	1,8	-0,5	6,6
	❖ Poissons et fruits de mer	946	156,61	178,52	176,07	161,43	152,52	-5,5	-14,6	-2,6
	❖ Lait, fromage et œufs	531	116,47	117,94	111,76	110,79	110,79	0,0	-6,1	-4,9
	❖ Huiles et graisses	284	133,89	124,42	124,15	120,96	115,97	-4,1	-6,8	-13,4
	❖ Légumes et tubercules	1 398	166,97	214,25	214,59	194,66	183,04	-6,0	-14,6	9,6
02	Boissons alcoolisées et tabac	130	129,45	130,58	130,58	130,58	130,58	0,0	0,0	0,9
03	Articles d'habillement et chaussures	483	143,46	141,38	145,22	145,22	145,85	0,4	3,2	1,7
04	Logement, eau, gaz, électricité et autres combustibles dont :	1 539	208,82	206,27	206,64	207,41	208,96	0,7	1,3	0,1
	❖ Autres combustibles	264	198,05	188,95	191,15	195,61	204,53	4,6	8,2	3,3
05	Meubles, articles de ménage et entretien courant de la maison	208	127,66	132,05	132,05	132,05	131,99	0,0	0,0	3,4
06	Santé	135	146,43	149,58	149,58	149,58	151,66	1,4	1,4	3,6
07	Transports	246	163,38	169,36	169,36	169,36	166,71	-1,6	-1,6	2,0
08	Communications	12	68,06	68,06	68,06	68,06	68,06	0,0	0,0	0,0
09	Loisirs et culture	45	142,53	142,53	142,53	142,53	148,30	4,1	4,1	4,1
10	Enseignement	392	111,96	111,96	111,96	111,96	112,08	0,1	0,1	0,1
11	Restaurants et hôtels	6	315,39	352,89	352,89	352,89	357,06	1,2	1,2	13,2
12	Biens et services divers	131	177,42	187,04	187,04	187,04	191,25	2,2	2,2	7,8

Mois	Oct. 11	Nov. 11	Déc. 11	Jan 12	Fév.12	Mar.12	Avr.12	Mai.12	Juin.12	Juil.12	Août.12	Sep.12	Oct.12
Indices (Base 100 : 1999)	154,70	152,66	156,66	161,84	160,71	158,31	160,63	159,54	157,26	163,27	164,05	159,44	159,03

GRAPHIQUES DES EVOLUTIONS MENSUELLES ET ANNUELLES



INDICE MENSUEL DES PRIX A LA CONSOMMATION DE MORONI, BASE 100 : 1999

Mois d'Octobre 2012 :

En octobre 2012, l'indice des prix à la consommation (IPC) des ménages est en baisse de 0,3% par rapport au mois précédent, après une hausse de 2,8% au mois de septembre. En 2011 pour le même mois, cet indice avait augmenté de 3,1%. En variations trimestrielle et annuelle, l'IPC enregistre respectivement une baisse de 2,6% et une hausse de 2,8%.

Parmi les facteurs explicatifs de la baisse du niveau général des prix en octobre 2012, on peut surtout citer l'abondance de l'offre de certains produits vivriers notamment les légumes.

L'analyse détaillée du résultat de l'indice général des prix de ce mois fait apparaître les enseignements suivants :

- Un recul des prix de « **Transport** » (-1,6%) sous l'effet de celui des prix de services de « transport inter île » (-3,5%) notamment.
- Une baisse des prix des « **Produits alimentaires et boissons non alcoolisées** » (-0,7%) qui est la conséquence de celle des prix au niveau des postes : « légumes » (-11,2%), « poissons » (-5,5%), « huile et graisse » (-4,1%), « Pommes de terre, Manioc, autres tubercule et banane plantain » (-2,7%), et « céréales non transformées » (-0,1%). Cette baisse est en partie compensée par la hausse des prix des « fruits frais » (+25,8%) et des « viandes » (+1,8%).
- Un accroissement des prix de « **Loisirs et culture** » (+4,1%) imputable à celui des « livres de poche » (+17,7%) et des fournitures scolaires (+5,0%) en raison de la demande créée par la rentrée scolaire effectuée au début du mois sous revue
- Une hausse des prix des « **Biens et services divers** » (+2,2%) liée essentiellement à celle des « bijouterie et horlogerie » (+3,9%) en raison de la demande de ces produits pour la reprise des cérémonies de grands mariages.
- Une augmentation des prix de « **Santé** » (+1,4%) induite par celle des « médicaments » (+2,1%).
- Une hausse des prix des « **Restaurants et hôtels** » (+1,2%) engendrée par celle des « restaurants et débits de boissons » (+1,8%).
- Une hausse des prix des biens et services relatifs au « **Logement, eau, gaz, électricité et autres combustibles** » (+0,7%) sous l'impulsion de celle des combustibles solides (+4,6%).
- Une augmentation des prix des « **Articles d'habillement et chaussures** » (+0,4%) liée à celle des « vêtements de dessus pour homme » (+1,2%).
- Une légère hausse de « **Enseignement** » (+0,1%) induite par celle des « services d'enseignement » (+1,2%).
- Une quasi stabilité des prix au niveau des autres fonctions de consommation.

L'inflation annuelle atteint ce mois +2,8 % après s'être située à +6,3 % au mois précédent.

Tableau 2 : Variation du taux d'inflation¹ en % des 12 derniers mois

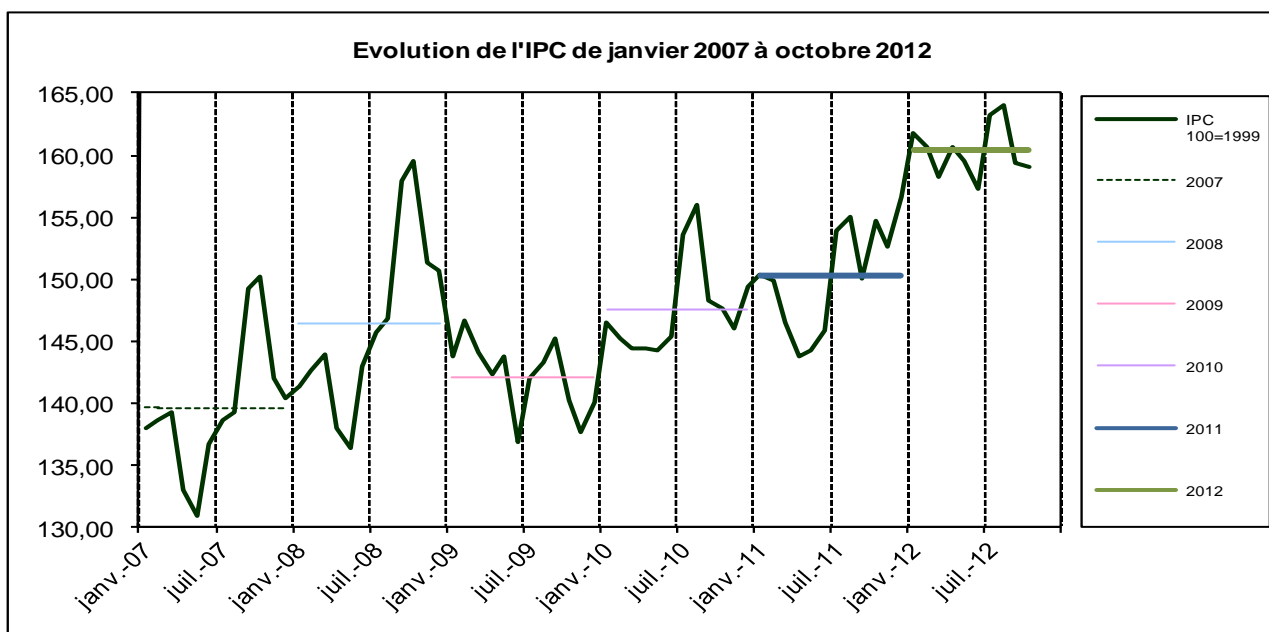
Mois	Oct. 11	Nov. 11	Déc. 11	Janv. 12	Fév. 12	Mars. 12	Avril. 12	Mai. 12	Juin. 12	Juil. 12	Août. 12	Sep. 12	Oct. 12
Variation sur 12 mois (%)	4,8	4,5	4,9	7,6	7,3	8,1	11,7	10,5	7,8	6,1	5,8	6,3	2,8
Var. en moyenne annuelle (%)	2,1	2,0	1,8	2,3	2,6	3,2	4,1	5,0	5,6	6,1	6,7	7,1	6,9

¹ Pour l'Union des Comores, le taux d'inflation d'un mois donné se calcule en rapportant l'indice de ce mois à celui du même mois de l'année précédente (variation sur 12 mois)

Prix moyens de quelques produits essentiels à Moroni

Unité : kmf

PRODUITS	Unité	Oct. 2009	Oct. 2010	Oct. 2011	Juillet 2012	Août 2012	Sept. 2012	Oct. 2012
Riz ordinaire (ONICOR) vendu en vrac	kg	400	350	350	400	400	400	400
Riz importé de luxe (BASMATI)	kg	800	609	600	750	750	720	720
Farine de froment	kg	350	350	400	400	400	400	400
Farine de ntsambou	kg	1 072	726	1 206	1 187	1 119	1 116	1 116
Pain baguette	unité	150	150	150	150	150	150	150
Viande de bœuf fraîche au kg	kg	1 750	1 869	2 300	2 300	2 250	2 250	2 250
Ailes de poulet congelées	kg	1 100	1 170	1 000	1 130	1 140	1 100	1 100
Thon frais vendu en vrac	kg	1 277	1 563	1 950	2 600	2 200	1 950	1 660
Lait frais	litre	1 159	1 297	1 350	1 400	1 250	1 300	1 300
Huile de coco (locale)	litre	2 000	2 000	4 000	4 250	4 250	4 250	4 250
Orange locale vendu en vrac	kg	1 068	848	900	224	603	508	891
Tomate fraîche vendu en vrac	kg	373	650	500	820	660	520	440
Salade laitue	kg	1 564	1 688	2 130	2 685	1 515	1 536	1 726
Manioc frais	kg	322	333	305	381	453	391	439
Banane non mûre (Kontriké verte)	kg	329	318	318	497	505	393	361
Pomme de terre vendue vrac	kg	682	600	580	880	800	690	770
Sucre en poudre vendu en vrac	kg	500	534	720	700	700	700	700
Charbon de bois	kg	239	402	299	309	265	272	302
Gaz domestique en bouteille de 12 kg	btlle	13 000	13 000	15 250	16 334	16 334	16 334	16 334
Pétrole lampant	litre	375	338	392	388	388	388	388
Electricité, première tranche	kWh	120	120	132	132	132	132	132
Eau	m3	220	220	220	220	220	220	220



Direction Générale de la Statistique et de la Prospective (DGSP) : Avenue de la République Populaire de Chine, BP 131 Moroni ; Tél : (+269) 764 48 61 ; E-mail : ipc.comores@gmail.com

Directeur de la publication : Mouhiddine KAAMBI, Directeur National de la Statistique

Rédaction : SAID Abdou ALI, Chef du service des statistiques des prix et toute l'équipe du service