



Union des Comores
Union – Solidarité - Développement



N°03/12
Date de parution : 15 avril 2013

INDICE DES PRIX A LA CONSOMMATION Mars 2013

Nouveau format

AVERTISSEMENT

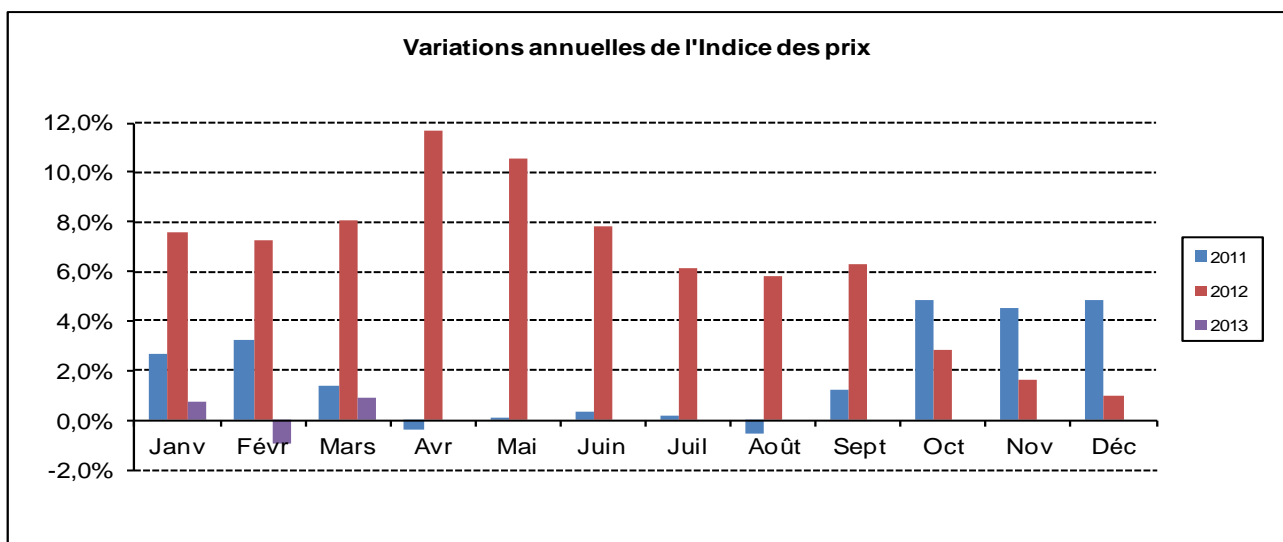
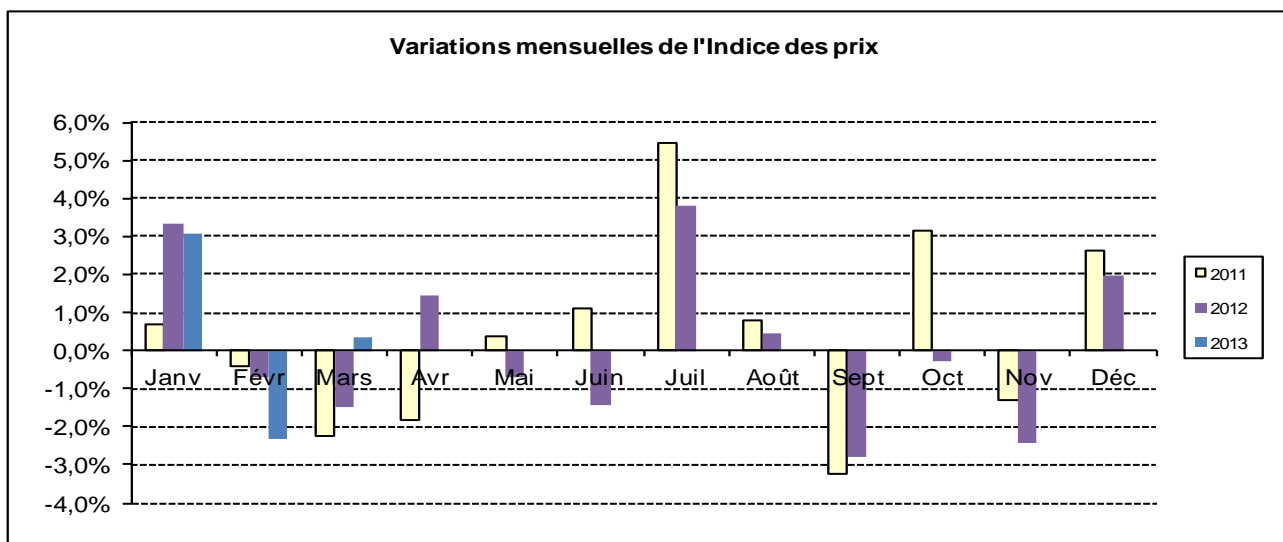
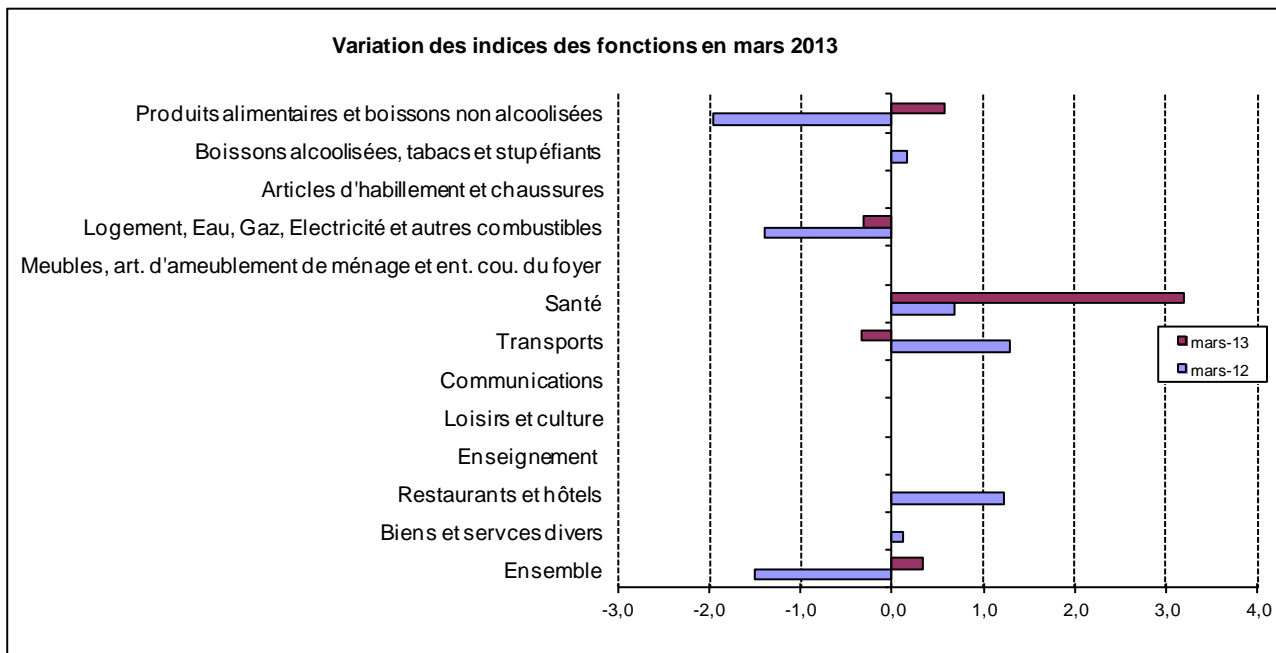
La Direction Générale de la Statistique et de la Prospective (DGSP) a le plaisir de mettre à la disposition des utilisateurs, la publication mensuelle de l'Indice des Prix à la Consommation (IPC).
L'IPC est un indice de type Laspeyres qui couvre la consommation des ménages au sens de la Comptabilité Nationale. La population de référence est constituée de l'ensemble des ménages africains résidant dans la ville de Moroni.
Le panier de la ménagère comprend 180 produits suivis dans 200 points d'observation repartis sur toute la ville de Moroni ; l'ensemble de types de points de vente est concerné. Plus de 1500 relevés de prix sont effectués chaque mois par les enquêteurs de la DGSP.
La période de base de l'IPC est l'année 1999 et les pondérations de cet indice proviennent des résultats de l'Enquête Budget Consommation (EBC) réalisée en 1995.

Base 100: 1999

Code	Regroupements	Pondérations	Indices pour les mois de					Variation en % sur		
			Mar. 12	Déc. 12	Janv. 13	Fév. 13	Mar. 13	1 mois	3 mois	12 mois
	INDICE GLOBAL	10 000	158,31	158,20	163,02	159,22	159,75	0,3	1,0	0,9
01	Produits alimentaires et boissons non alcoolisées dont :	6 673	152,01	151,11	157,94	152,71	153,59	0,6	1,6	1,0
	❖ Pains et céréales	1 625	148,28	148,20	148,74	148,77	148,14	-0,4	0,0	-0,1
	❖ Viandes	903	128,25	122,56	122,05	120,60	124,96	3,6	2,0	-2,6
	❖ Poissons et fruits de mer	946	155,33	148,24	157,36	150,65	135,72	-9,9	-8,4	-12,6
	❖ Lait, fromage et œufs	531	118,29	112,85	114,91	112,85	117,21	3,9	3,9	-0,9
	❖ Huiles et graisses	284	126,47	112,77	113,46	113,46	113,46	0,0	0,6	-10,3
	❖ Légumes et tubercules	1 398	191,89	199,36	226,66	212,89	221,84	4,2	11,3	15,6
02	Boissons alcoolisées et tabac	130	130,58	130,58	130,58	130,65	130,65	0,0	0,1	0,1
03	Articles d'habillement et chaussures	483	142,65	145,85	144,91	144,91	144,91	0,0	-0,6	1,6
04	Logement, eau, gaz, électricité et autres combustibles dont :	1 539	206,92	206,97	208,72	206,67	206,02	-0,3	-0,5	-0,4
	❖ Autres combustibles	264	192,95	192,93	203,25	191,28	187,44	-2,0	-2,8	-2,9
05	Meubles, articles de ménage et entretien courant de la maison	208	129,22	131,99	132,19	132,19	132,19	0,0	0,1	2,3
06	Santé	135	147,94	151,66	153,76	153,76	158,68	3,2	4,6	7,3
07	Transports	246	167,25	166,71	166,71	166,71	166,17	-0,3	-0,3	-0,6
08	Communications	12	68,06	68,06	68,06	68,06	68,06	0,0	0,0	0,0
09	Loisirs et culture	45	142,53	148,30	148,30	148,30	148,30	0,0	0,0	4,1
10	Enseignement	392	111,96	112,08	112,08	112,08	112,08	0,0	0,0	0,1
11	Restaurants et hôtels	6	329,82	357,06	357,06	357,06	357,06	0,0	0,0	8,3
12	Biens et services divers	131	177,83	192,69	192,69	192,69	192,69	0,0	0,0	8,4

Mois	Mar.12	Avr.12	Mai.12	Juin.12	Juil.12	Août.12	Sep.12	Oct.12	Nov.12	Déc.12	Jan 13	Fév.13	Mar.13
Indices (Base 100 : 1999)	158,31	160,63	159,54	157,26	163,27	164,05	159,44	159,03	155,18	158,20	163,02	159,22	159,75

GRAPHIQUES DES EVOLUTIONS MENSUELLES ET ANNUELLES



INDICE MENSUEL DES PRIX A LA CONSOMMATION DE MORONI, BASE 100 : 1999

Mois de Mars 2013 :

En mars 2013, l'indice des prix à la consommation (IPC) des ménages croît de 0,3% après avoir baissé de 2,3% en février. En 2012 pour le même mois, cet indice avait baissé de 1,5%. En variations trimestrielle et annuelle, l'IPC enregistre respectivement des hausses de 1,0% et de 0,9%.

Comme facteur explicatif de la hausse du niveau général des prix en mars 2013, on peut surtout citer la faiblesse de l'offre de certains produits vivriers notamment les légumes, les tubercules, les bananes et les fruits.

Une analyse détaillée du résultat de l'indice général des prix de ce mois fait apparaître les enseignements suivants :

- Un accroissement des prix de « **Santé** » (+3,2%) sous l'effet de celui des « médicaments » (+4,7%).
- Une hausse des prix des « **Produits alimentaires et boissons non alcoolisées** » (+0,6%) consécutive à celle observée au niveau des postes : « légumes » (+4,8%), « lait, produits laitiers et œuf » (+3,9%), « Pommes de terre, Manioc, autres tubercule et banane plantain » (+3,7%), « viande » (+3,6%) et « fruits frais » (+3,1%). Cette hausse est en partie atténuée par la baisse des prix des « poissons » (-9,9%) et des « céréales non transformées » (-0,3%).
- Une baisse des prix des biens et services relatifs au « **Logement, eau, gaz, électricité et autres combustibles** » (-0,3%) sous l'impulsion de celle des combustibles solides (-2,0%).
- Un repli des prix de « **Transport** » (-0,3%) en lien avec le recul des prix des « pièces détachées » (-3,4%).
- Une quasi stabilité des prix au niveau des autres fonctions de consommation.

L'inflation annuelle atteint ce mois +0,9 % après s'être située à -0,9 % au mois précédent.

Tableau 2 : Variation du taux d'inflation¹ en % des 12 derniers mois

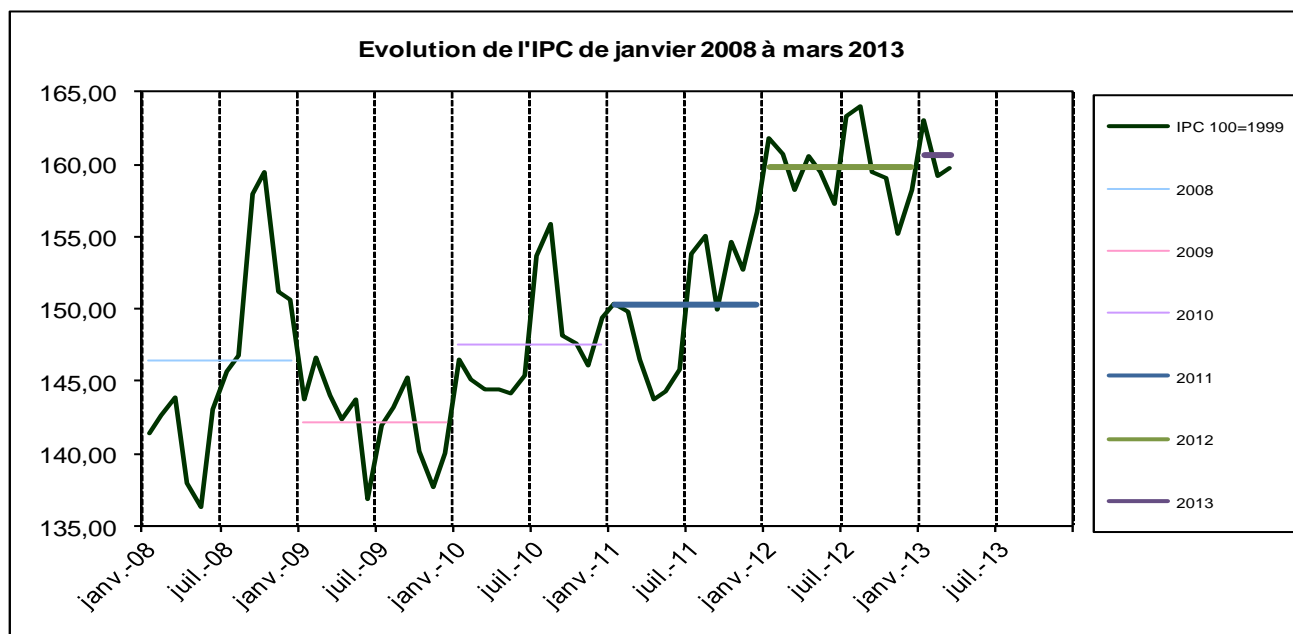
Mois	Mars. 12	Avril. 12	Mai. 12	Juin. 12	Juil. 12	Août. 12	Sep. 12	Oct. 12	Nov. 12	Déc. 12	Janv. 13	Fév. 13	Mars. 13
Variation sur 12 mois (%)	8,1	11,7	10,5	7,8	6,1	5,8	6,3	2,8	1,7	1,0	0,7	-0,9	0,9
Var. en moyenne annuelle (%)	3,2	4,1	5,0	5,6	6,1	6,7	7,1	6,9	6,7	6,3	5,7	5,0	4,4

¹ Pour l'Union des Comores, le taux d'inflation d'un mois donné se calcule en rapportant l'indice de ce mois à celui du même mois de l'année précédente (variation sur 12 mois).

Prix moyens de quelques produits essentiels à Moroni

Unité : kmf

PRODUITS	Unité	Mars 2010	Mars 2011	Mars 2012	Déc. 2012	Janvier 2013	Février 2013	Mars 2013
Riz ordinaire (ONICOR) vendu en vrac	kg	372	350	400	400	400	400	400
Riz importé de luxe (BASMATI)	kg	750	628	730	710	750	750	720
Farine de froment	kg	350	431	400	400	400	400	400
Farine de ntsambou	kg	866	755	1064	1 092	1 104	1 209	1 045
Pain baguette	unité	150	150	150	150	150	150	150
Viande de bœuf fraîche au kg	kg	1 850	1 975	2250	2 250	2 250	2 250	2 250
Ailes de poulet congelées	kg	1 200	1 081	1140	1 100	1 100	1 100	1100
Thon frais vendu en vrac	kg	1 228	860	1 620	1 750	1 800	1 550	1 250
Lait frais	litre	1 297	1 344	1 400	1 350	1 400	1 350	1 450
Huile de coco (locale)	litre	2 000	2 000	4 000	4 000	4 000	4 000	4 000
Orange locale vendu en vrac	kg	115	176	459	571	486	321	277
Tomate fraîche vendu en vrac	kg	1 250	1 700	1 410	570	540	1 150	1 150
Salade laitue	kg	2397	5 303	3 362	3 474	4 180	4 631	6 219
Manioc frais	kg	374	281	330	496	437	490	528
Banane non mûre (Kontriké verte)	kg	289	323	291	370	370	295	305
Pomme de terre vendue vrac	kg	700	610	869	900	960	860	900
Sucre en poudre vendu en vrac	kg	534	634	750	700	700	700	700
Charbon de bois	kg	379	296	276	252	259	244	243
Gaz domestique en bouteille de 12 kg	btlle	12 967	15 083	16 000	16 334	16 334	16 334	16 334
Pétrole lampant	litre	350	350	388	388	388	388	388
Electricité, première tranche	kWh	120	132	132	132	132	132	132
Eau	m3	220	220	220	220	220	220	220



Direction Générale de la Statistique et de la Prospective (DGSP) : Avenue de la République Populaire de Chine, BP 131 Moroni ; Tél : (+269) 764 48 61 ; E-mail : ipc.comores@gmail.com

Directeur de la publication : Mouhiddine KAAMBI, Directeur National de la Statistique

Rédaction : SAID Abdou ALI, Chef du service des statistiques des prix et toute l'équipe du service