



INDICE DES PRIX A LA CONSOMMATION
Mars 2014

AVERTISSEMENT

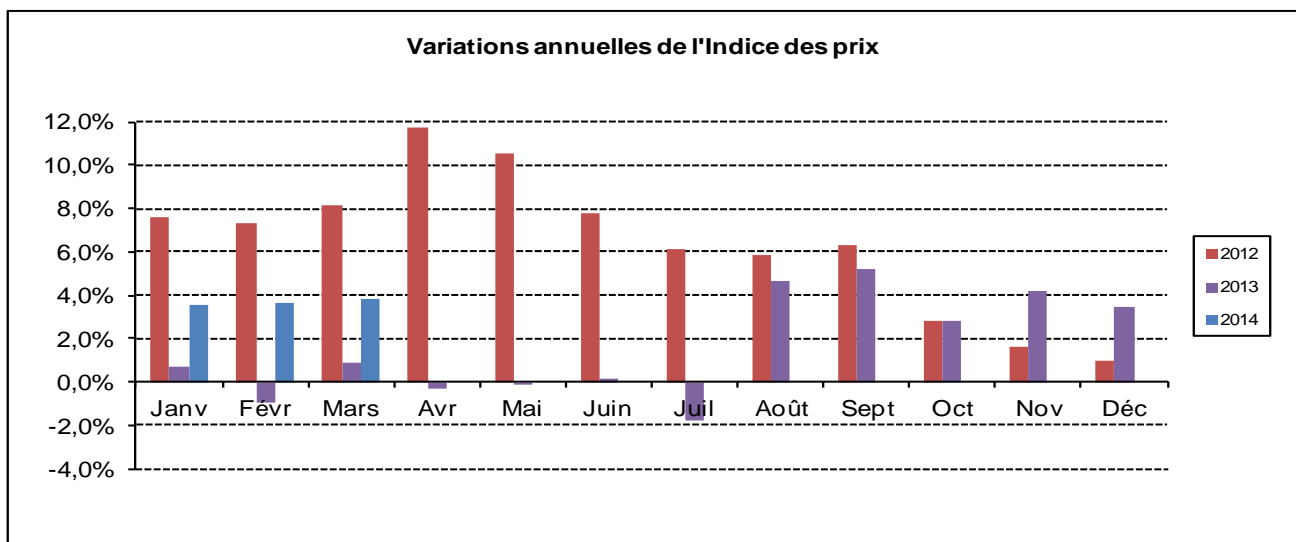
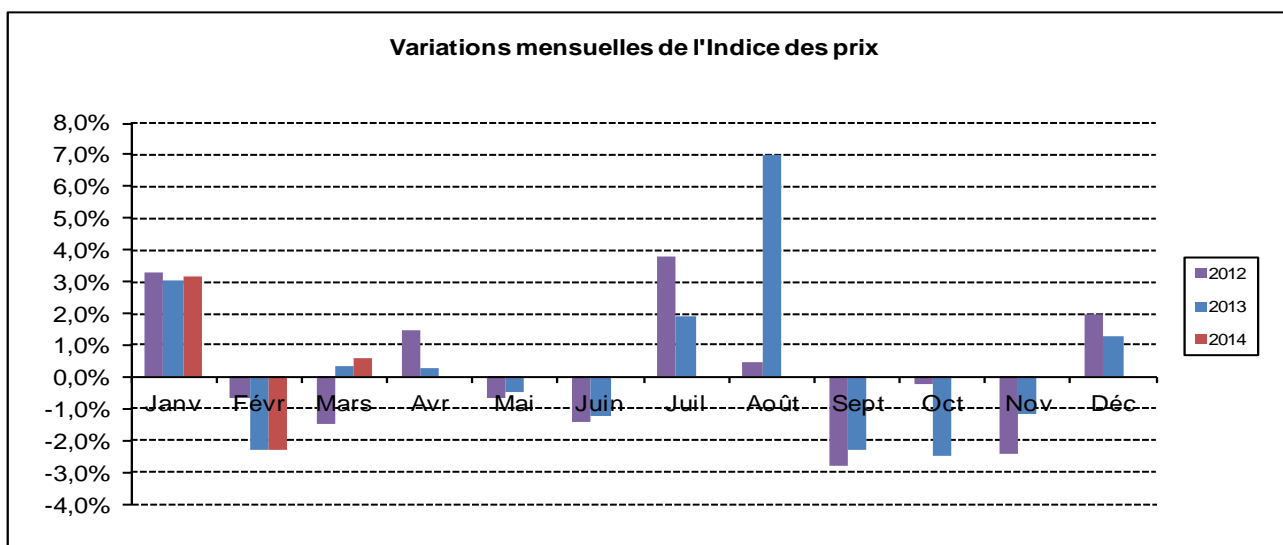
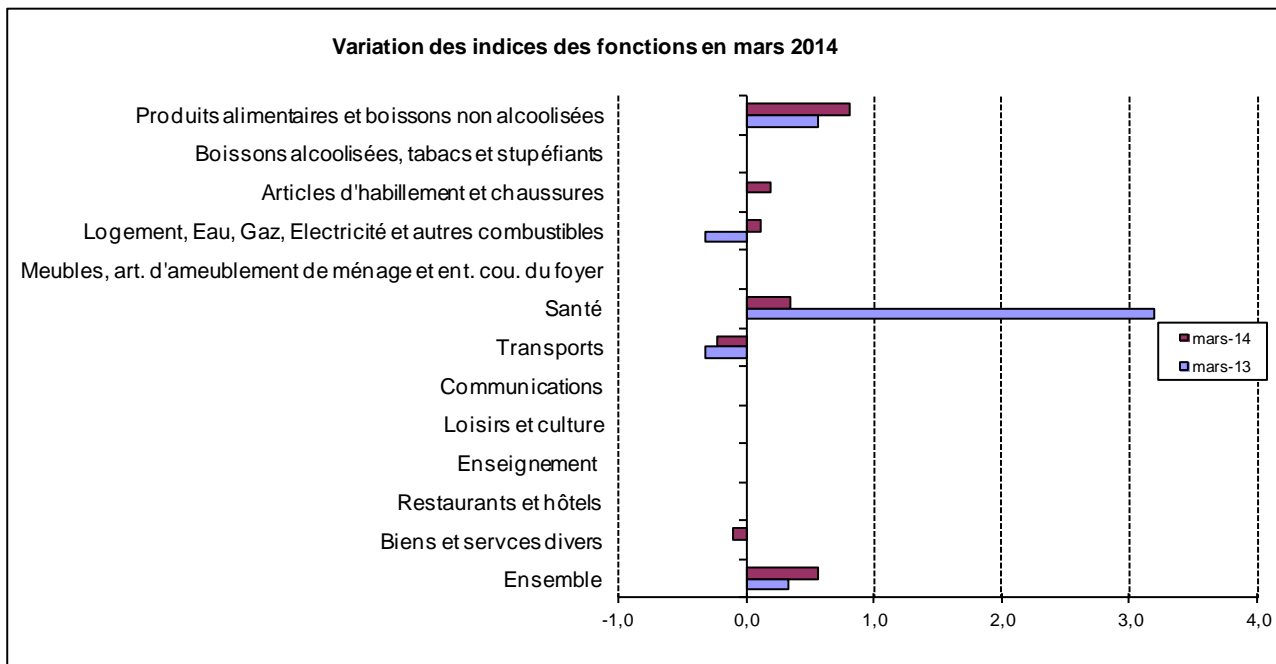
L'Institut National de la Statistique et des Etudes Economiques et Démographiques (INSEED) a le plaisir de mettre à la disposition des utilisateurs, la publication mensuelle de l'Indice des Prix à la Consommation (IPC).
L'IPC est un indice de type Laspeyres qui couvre la consommation des ménages au sens de la Comptabilité Nationale. La population de référence est constituée de l'ensemble des ménages résidant dans la ville de Moroni.
Le panier de la ménagère comprend 180 produits suivis dans plus de 200 points d'observation repartis sur toute la ville de Moroni ; l'ensemble de types de points de vente est concerné. Plus de 1500 relevés de prix sont effectués chaque mois par les enquêteurs de l'INSEED.
La période de base de l'IPC est l'année 1999 et les pondérations de cet indice proviennent des résultats de l'Enquête Budget Consommation (EBC) réalisée en 1995.

Base 100: 1999

Code	Regroupements	Pondérations	Indices pour les mois de					Variation en % sur		
			Mar. 13	Déc. 13	Janv. 14	Fév. 14	Mar. 14	1 mois	3 mois	12 mois
	INDICE GLOBAL	10 000	159,75	163,70	168,83	164,96	165,88	0,6	1,3	3,8
01	Produits alimentaires et boissons non alcoolisées dont :	6 673	153,59	158,91	164,63	160,22	161,53	0,8	1,7	5,2
	❖ Pains et céréales	1 625	148,14	148,23	148,06	148,06	148,27	0,1	0,0	0,1
	❖ Viandes	903	124,96	117,32	118,16	119,20	121,34	1,8	3,4	-2,9
	❖ Poissons et fruits de mer	946	135,72	157,23	157,73	147,73	157,34	6,5	0,1	15,9
	❖ Lait, fromage et œufs	531	117,21	127,75	119,22	115,51	117,21	1,5	-8,3	0,0
	❖ Huiles et graisses	284	113,46	112,21	112,21	111,05	111,52	0,4	-0,6	-1,7
	❖ Légumes et tubercules	1 398	221,84	232,11	259,00	246,49	245,49	-0,4	5,8	10,7
02	Boissons alcoolisées et tabac	130	130,65	129,43	128,81	128,81	128,81	0,0	-0,5	-1,4
03	Articles d'habillement et chaussures	483	144,91	146,58	146,58	146,58	146,86	0,2	0,2	1,4
04	Logement, eau, gaz, électricité et autres combustibles dont :	1 539	206,02	208,06	216,60	210,59	210,85	0,1	1,3	2,3
	❖ Autres combustibles	264	187,44	198,80	209,60	214,00	215,48	0,7	8,4	15,0
05	Meubles, articles de ménage et entretien courant de la maison	208	132,19	132,55	132,55	132,23	132,23	0,0	-0,2	0,0
06	Santé	135	158,68	161,47	161,47	161,47	162,02	0,3	0,3	2,1
07	Transports	246	166,17	163,97	163,97	163,97	163,60	-0,2	-0,2	-1,5
08	Communications	12	68,06	68,06	68,06	68,06	68,06	0,0	0,0	0,0
09	Loisirs et culture	45	148,30	148,30	148,30	148,30	148,30	0,0	0,0	0,0
10	Enseignement	392	112,08	112,08	112,08	112,08	112,08	0,0	0,0	0,0
11	Restaurants et hôtels	6	357,06	361,23	361,23	361,23	361,23	0,0	0,0	1,2
12	Biens et services divers	131	192,69	194,81	194,81	194,81	194,60	-0,1	-0,1	1,0

Mois	Mar.13	Avr.13	Mai.13	Juin.13	Juil.13	Août.13	Sep.13	Oct.13	Nov.13	Déc.13	Jan 14	Fév. 14	Mar. 14
Indices (Base 100 : 1999)	159,75	160,17	159,41	157,44	160,41	171,62	167,66	163,53	161,66	163,70	168,83	164,96	165,88

GRAPHIQUES DES EVOLUTIONS MENSUELLES ET ANNUELLES



INDICE MENSUEL DES PRIX A LA CONSOMMATION DE MORONI, BASE 100 : 1999

Mois de Mars 2014 :

Au mois de mars 2014, l'indice des prix à la consommation (IPC) des ménages est en hausse de 0,6%, après une baisse de 2,3% en février 2014. En 2013 pour le même mois, cet indice avait augmenté de 0,3%. Comparé à celui des mois de décembre et mars 2013, l'IPC en mars 2014 enregistre respectivement des hausses de 1,3% et 3,8%.

Parmi les facteurs explicatifs de la hausse du niveau général des prix en mars 2014, on peut surtout citer la faiblesse de l'offre des poissons en raison des difficultés pour la pratique de la pêche pendant cette période marquée par la présence des courants marins et la baisse saisonnière de l'offre de certains produits vivriers notamment les légumes.

L'analyse détaillée du résultat de l'indice général des prix de ce mois fait apparaître les enseignements suivants :

- Une hausse des prix des « **Produits alimentaires et boissons non alcoolisées** » (+0,8%) imputable à celle enregistrée au niveau des postes : « poissons » (+6,5%), « légumes » (+6,2%), « viande » (+1,8%), « lait, produits laitiers et œuf » (+1,5%) et « huile et graisse » (+0,4). Par ailleurs, cette hausse a été en partie atténuée par des baisses des prix des « fruits frais » (-8,7%) et « Pommes de terre, Manioc, autres tubercule et banane plantain » (-5,6%).
- Une augmentation des prix de « **Santé** » (+0,3%) liée à celle des « médicaments » (+0,5%)
- Un accroissement des prix des « **Articles d'habillement et articles chaussants** » (+0,2%) en liaison avec celui des « tissus d'habillement » (+1,5%).
- Une hausse des prix des biens et services relatifs au « **Logement, eau, gaz, électricité et autres combustibles** » (+0,1%) sous l'effet de celle des « combustibles solides » (+0,7%).
- Un repli des prix de « **Transport** » (-0,2%) en lien avec le recul des prix des « pièces détachées » (-2,4%).
- Une baisse des prix des « **Biens et services divers** » (-0,1%) consécutive à celle des « articles pour les soins personnels » (-0,2%).
- Une quasi stabilité des prix au niveau des autres fonctions de consommation.

L'inflation annuelle atteint ce mois +3,8 % après s'être située à +3,6% au mois précédent.

Tableau 2 : Variation du taux d'inflation¹ en % des 12 derniers mois

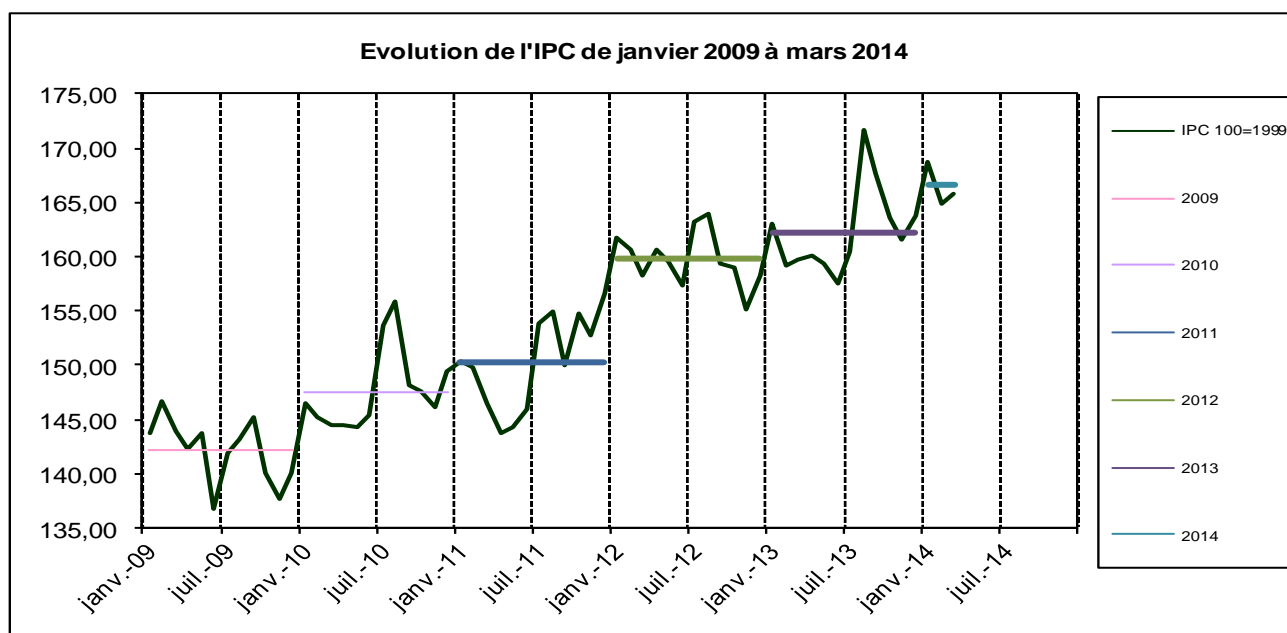
Mois	Mars. 13	Avril. 13	Mai. 13	Juin. 13	Juil. 13	Août. 13	Sep. 13	Oct. 13	Nov. 12	Déc. 13	Janv. 14	Fév. 14	Mars. 14
Variation sur 12 mois (%)	0,9	-0,3	-0,1	0,1	-1,8	4,6	5,2	2,8	4,2	3,5	3,6	3,6	3,8
Var. en moyenne annuelle (%)	4,4	3,4	2,6	2,0	1,3	1,2	1,2	1,2	1,4	1,6	1,8	2,2	2,4

¹ Pour l'Union des Comores, le taux d'inflation d'un mois donné se calcule en rapportant l'indice de ce mois à celui du même mois de l'année précédente (variation sur 12 mois).

Prix moyens de quelques produits essentiels à Moroni

Unité : kmf

PRODUITS	Unité	Mars 2011	Mars 2012	Mars 2013	Déc. 2013	Janvier 2014	Février 2014	Mars 2014
Riz ordinaire (ONICOR) vendu en vrac	kg	350	400	400	400	400	400	400
Riz importé de luxe (BASMATI)	kg	628	730	720	700	700	700	700
Farine de froment	kg	431	400	400	400	400	400	400
Farine de ntsambou	kg	755	1064	1 045	1 227	1 227	1 227	1 327
Pain baguette	unité	150	150	150	150	150	150	150
Viande de bœuf fraîche au kg	kg	1 975	2250	2 250	2 250	2 250	2 250	2 250
Ailes de poulet congelées	kg	1 081	1140	1100	1 040	1 090	1 060	1 180
Thon frais vendu en vrac	kg	860	1 620	1 250	1 750	1 750	1 650	1 680
Lait frais	litre	1 344	1 400	1 450	1 500	1 500	1 350	1 400
Huile de coco (locale)	litre	2 000	4 000	4 000	4 000	4 000	4 000	4 200
Orange locale vendu en vrac	kg	176	459	277	580	340	335	159
Tomate fraîche vendu en vrac	kg	1 700	1 410	1 150	910	770	1 360	1 263
Salade laitue	kg	5 303	3 362	6 219	2 070	7 322	5 552	5 245
Manioc frais	kg	281	330	528	587	598	515	518
Banane non mûre (Kontriké verte)	kg	323	291	305	459	543	415	351
Pomme de terre vendue vrac	kg	610	869	900	840	740	810	1 050
Sucre en poudre vendu en vrac	kg	634	750	700	700	700	700	700
Charbon de bois	kg	296	276	243	284	318	310	310
Gaz domestique en bouteille de 12 kg	btlle	15 083	16 000	16 334	17 200	17 200	17 200	17 200
Pétrole lampant	litre	350	388	388	388	410	388	388
Electricité, première tranche	kWh	132	132	132	132	132	132	132
Eau	m3	220	220	220	220	220	220	220



Institut National de la Statistique et des Etudes Economiques et Démographiques (INSEED) : Avenue de la République Populaire de Chine, BP 131 Moroni ; Tél : (+269) 764 48 61 ; E-mail : ipc.comores@gmail.com

Directeur de la publication : Ahmed DJOUMOI, Coordinateur de l'INSEED

Rédaction : SAID Abdou ALI, Chef du service des statistiques des prix et toute l'équipe du service