



INDICE DES PRIX A LA CONSOMMATION
Septembre 2014

AVERTISSEMENT

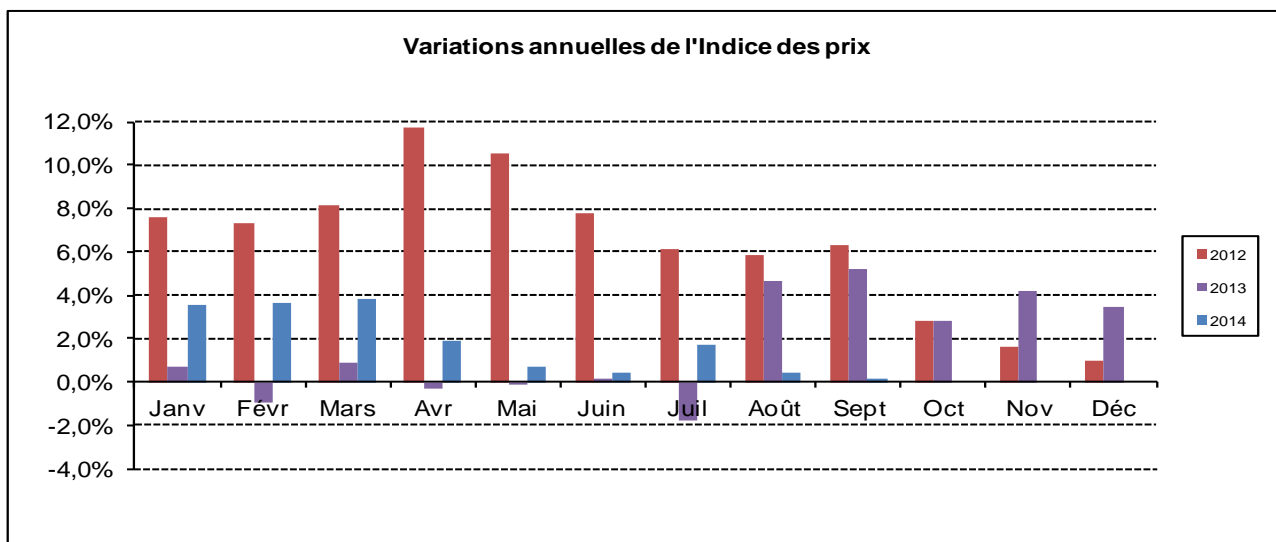
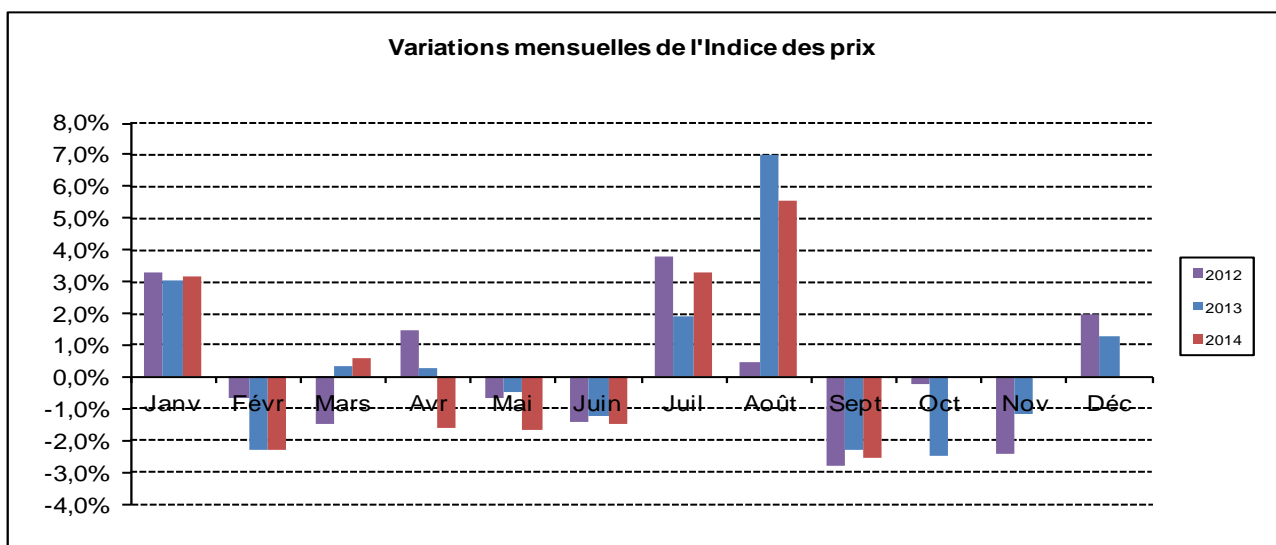
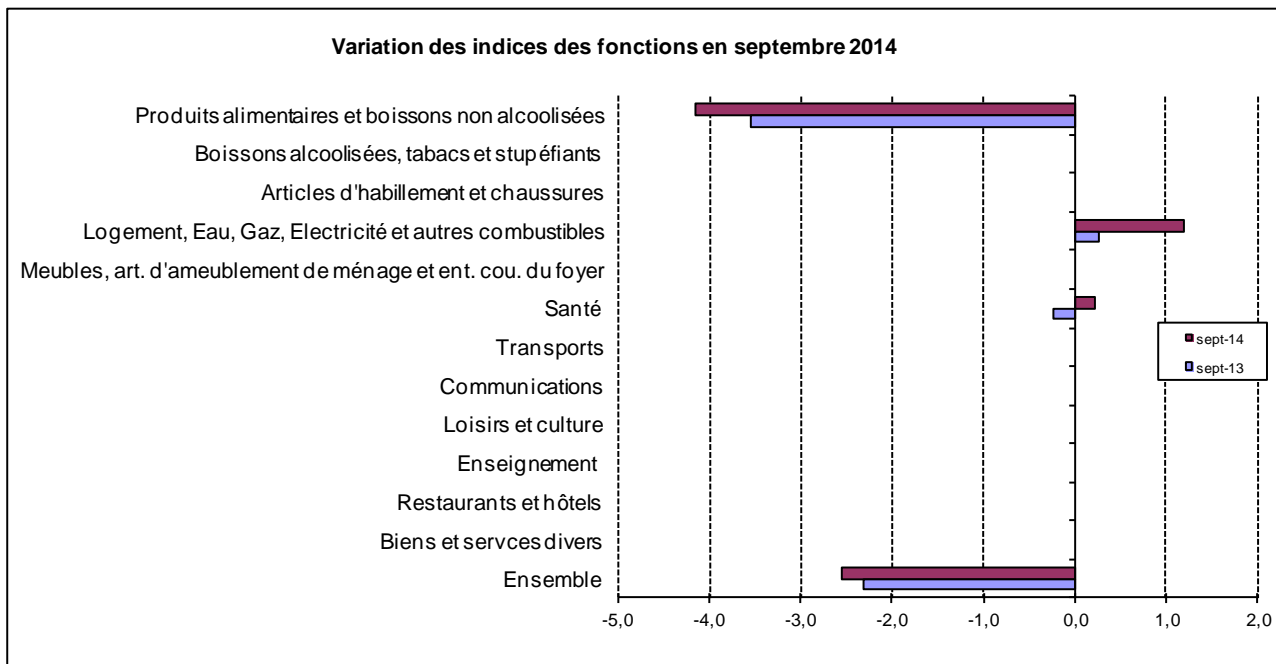
L'Institut National de la Statistique et des Etudes Economiques et Démographiques (INSEED) a le plaisir de mettre à la disposition des utilisateurs, la publication mensuelle de l'Indice des Prix à la Consommation (IPC).
L'IPC est un indice de type Laspeyres qui couvre la consommation des ménages au sens de la Comptabilité Nationale. La population de référence est constituée de l'ensemble des ménages résidant dans la ville de Moroni.
Le panier de la ménagère comprend 180 produits suivis dans plus de 200 points d'observation repartis sur toute la ville de Moroni ; l'ensemble de types de points de vente est concerné. Plus de 1500 relevés de prix sont effectués chaque mois par les enquêteurs de l'INSEED.
La période de base de l'IPC est l'année 1999 et les pondérations de cet indice proviennent des résultats de l'Enquête Budget Consommation (EBC) réalisée en 1995.

Base 100: 1999

Code	Regroupements	Pondérations	Indices pour les mois de					Variation en % sur		
			Sept. 13	Jui. 14	Juil. 14	Aoû. 14	Sept. 14	1 mois	3 mois	12 mois
	INDICE GLOBAL	10 000	167,66	158,02	163,19	172,27	167,93	-2,5	6,3	0,2
01	Produits alimentaires et boissons non alcoolisées dont :	6 673	164,93	149,96	157,93	172,15	165,07	-4,1	10,1	0,1
	❖ Pains et céréales	1 625	147,89	148,27	148,01	148,41	148,21	-0,1	0,0	0,2
	❖ Viandes	903	117,73	120,85	119,21	121,25	120,71	-0,4	-0,1	2,5
	❖ Poissons et fruits de mer	946	152,77	155,65	186,34	187,38	183,19	-2,2	17,7	19,9
	❖ Lait, fromage et œufs	531	123,53	113,83	109,71	130,31	113,83	-12,6	0,0	-7,9
	❖ Huiles et graisses	284	112,12	104,13	105,71	106,86	106,86	0,0	2,6	-4,7
	❖ Légumes et tubercules	1 398	226,76	198,86	215,00	251,89	231,57	-8,1	16,4	2,1
02	Boissons alcoolisées et tabac	130	129,43	128,81	128,81	128,81	128,81	0,0	0,0	-0,5
03	Articles d'habillement et chaussures	483	146,48	146,86	148,01	148,01	148,01	0,0	0,8	1,0
04	Logement, eau, gaz, électricité et autres combustibles dont :	1 539	207,42	209,90	208,62	207,20	209,69	1,2	-0,1	1,1
	❖ Autres combustibles	264	195,07	209,97	202,41	194,11	208,63	7,5	-0,6	6,9
05	Meubles, articles de ménage et entretien courant de la maison	208	132,80	132,42	132,42	132,66	132,66	0,0	0,2	-0,1
06	Santé	135	160,27	162,38	162,38	162,38	162,74	0,2	0,2	1,5
07	Transports	246	166,17	163,65	163,65	163,65	163,65	0,0	0,0	-1,5
08	Communications	12	68,06	68,06	68,06	68,06	68,06	0,0	0,0	0,0
09	Loisirs et culture	45	148,30	148,30	148,30	148,30	148,30	0,0	0,0	0,0
10	Enseignement	392	112,08	112,08	112,08	112,08	112,08	0,0	0,0	0,0
11	Restaurants et hôtels	6	361,23	359,14	359,14	359,14	359,14	0,0	0,0	-0,6
12	Biens et services divers	131	194,44	194,60	194,60	179,21	179,21	0,0	-7,9	-7,8

Mois	Sep.13	Oct.13	Nov.13	Déc.13	Jan 14	Fév. 14	Mar. 14	Avr. 14	Mai. 14	Juin. 14	Juil. 14	Aoû. 14	Sep. 14
Indices (Base 100 : 1999)	167,66	163,53	161,66	163,70	168,83	164,96	165,88	163,21	160,44	158,02	163,19	172,27	167,93

GRAPHIQUES DES EVOLUTIONS MENSUELLES ET ANNUELLES



INDICE MENSUEL DES PRIX A LA CONSOMMATION DE MORONI, BASE 100 : 1999

Mois de Septembre 2014 :

En septembre 2014, l'indice des prix à la consommation (IPC) des ménages baisse de 2,5% après une hausse de 5,6% en août 2014. En 2013 pour le même mois, cet indice avait diminué de 2,3%. Par rapport à juin 2014 et septembre 2013, l'IPC enregistre respectivement des hausses de 6,3% et de 0,2%.

Le recul de l'IPC en septembre 2014 provient, pour l'essentiel, de la forte baisse des prix des produits alimentaires en liaison avec l'offre abondante de certains produits vivriers ainsi que la faible demande en produits alimentaires résultant de la situation post ramadan et cérémonies de grands mariages qui se traduit généralement par la chute de la demande, notamment en produits vivriers. Cependant, cette baisse des prix est en partie compensée par la hausse saisonnière des prix des combustibles solides et l'accroissement des prix des médicaments.

L'analyse détaillée du résultat de l'indice général des prix de ce mois fait apparaître les enseignements suivants :

- Une baisse des prix des « **Produits alimentaires et boissons non alcoolisées** » (-4,1%) consécutive à celle enregistrée au niveau des postes : « lait, produits laitiers et œuf » (-12,6%), « légumes » (-10,6%), « Pommes de terre, Manioc, autres tubercule et banane plantain » (-6,9%), « fruits frais » (-2,3%), « poissons » (-2,2%), et « viande » (-0,4).
- Une hausse des prix des biens et services relatifs au « **Logement, eau, gaz, électricité et autres combustibles** » (+1,2%) sous l'effet de celle des « combustibles solides » (+7,5%).
- Un accroissement des prix de « **Santé** » (+0,2%) induite par celle des « médicaments » (+0,3%).
- Une quasi stabilité des prix au niveau des autres fonctions de consommation.

L'inflation annuelle atteint ce mois +0,2% après s'être située à +0,4 % au mois précédent.

Tableau 2 : Variation du taux d'inflation¹ en % des 12 derniers mois

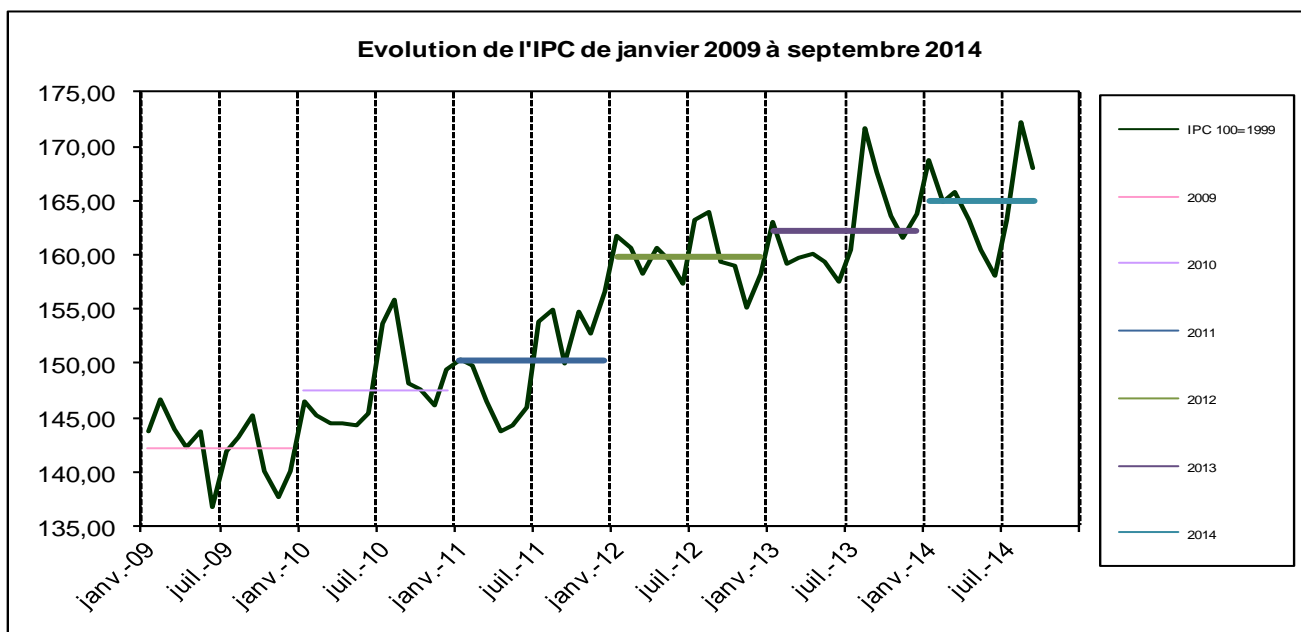
Mois	Sep. 13	Oct. 13	Nov. 12	Déc. 13	Janv. 14	Fév. 14	Mars. 14	Avril. 14	Mai. 14	Juin. 14	Juil. 14	Août. 14	Sep. 14
Variation sur 12 mois (%)	5,2	2,8	4,2	3,5	3,6	3,6	3,8	1,9	0,6	0,4	1,7	0,4	0,2
Var. en moyenne annuelle (%)	1,2	1,2	1,4	1,6	1,8	2,2	2,4	2,6	2,7	2,7	3,0	2,6	2,2

¹ Pour l'Union des Comores, le taux d'inflation d'un mois donné se calcule en rapportant l'indice de ce mois à celui du même mois de l'année précédente (variation sur 12 mois).

Prix moyens de quelques produits essentiels à Moroni

Unité : kmf

PRODUITS	Unité	Sept. 2011	Sept. 2012	Sept. 2013	Juin 2014	Juillet 2014	Août 2014	Sept. 2014
Riz ordinaire (ONICOR) vendu en vrac	kg	350	400	400	400	400	400	400
Riz importé de luxe (BASMATI)	kg	600	720	700	700	700	700	700
Farine de froment	kg	400	400	400	400	400	410	400
Farine de ntsambou	kg	1 207	1 116	1 113	1 327	1 190	1 190	1 190
Pain baguette	unité	150	150	150	150	150	150	150
V viande de bœuf fraîche au kg	kg	2 313	2 250	2 250	2 250	2 250	2 250	2 260
Ailes de poulet congelées	kg	1 000	1 100	1 020	1 120	1 080	1 100	1 110
Thon frais vendu en vrac	kg	1 813	1 950	1 850	1 800	2 500	2 500	2 600
Lait frais	litre	1 250	1 300	1 600	1 450	1 350	1 850	1 450
Huile de coco (locale)	litre	4 000	4 250	4 000	4 000	4 000	4 000	4 000
Orange locale vendu en vrac	kg	900	508	1 656	150	150	722	692
Tomate fraîche vendu en vrac	kg	453	520	570	810	350	490	520
Salade laitue	kg	1 902	1 536	1 831	2 585	2 740	2 853	1 347
Manioc frais	kg	283	391	547	492	500	607	571
Banane non mûre (Kontriké verte)	kg	345	393	484	385	470	493	434
Pomme de terre vendue vrac	kg	600	690	770	980	1 170	1 413	790
Sucre en poudre vendu en vrac	kg	650	700	700	700	700	700	700
Charbon de bois	kg	296	272	274	313	321	275	372
Gaz domestique en bouteille de 12 kg	btlle	15 250	16 334	17 200	17 200	17 200	17 200	17 200
Pétrole lampant	litre	363	388	388	388	388	388	388
Electricité, première tranche	kWh	132	132	132	132	132	132	132
Eau	m3	220	220	220	220	220	220	220



Institut National de la Statistique et des Etudes Economiques et Démographiques (INSEED) : Avenue de la République Populaire de Chine, BP 131 Moroni ; Tél : (+269) 764 48 61 ; E-mail : ipc.comores@gmail.com

Directeur de la publication : Ahmed DJOUMOI, Coordinateur de l'INSEED

Rédaction : SAID Abdou ALI, Chargé de l'IPC et toute l'équipe de l'IPC